



**SHP-E(NL)**

**Nederlandse Stichting Helpen met Paarden - Equithérapie**

**DESKUNDIG WERKEN MET MENSEN EN PAARDEN**

## **De opleiding Equithérapie SHP-E(NL) ( 2019/ 2020)**

*op HippoCampus (juni 2019)*

### ***Alles op een rij***

- De opleiding Equithérapie (SHP)
- Benelux-keurmerk
- Inhoud van de opleiding
- Studie- Urenverdeling
- Toelatingseisen
- Inschrijvingsvoorwaarden SHP-E(NL)
- De eenjarige en tweejarige studie
- Verwerven van het diploma Equithérapie SHP-E(NL)
- De Gecertificeerd Equithérapeut SHP
- Algemene Voorwaarden Opleiding Equithérapie SHP
- Kosten en Tarieven opleidingseizoen 2014 2015 groep 15



De naam “**Equithérapeut SHP-E(NL)**” is sinds 2008 binnen Benelux een beschermd naam (Benelux-kwaliteitskeurmerk) met tevens beschermd bijpassend logo geworden.

Hiervoor werd in **2007 een uitgebreid certificeringbeleid ontwikkeld en vastgesteld in afstemming op internationale ontwikkelingen** en in samenwerking met andere Europese organisaties voor opleidingen in therapeutisch paardrijden.

In 2011 en 2012 heeft SHP deelgenomen aan een EU project en heeft in dit kader ook een uitgebreid onderzoek gedaan binnen Nederland en in andere Europese landen. SHP is erin bevestigd, dat deze opleiding Equithérapie SHP binnen Europa uniek is wat de kwaliteitsstandaarden, het curriculum en de leertechnieken betreft. In 2012 is het boek Equithérapie SHP (Thiel et al., Knijnenburg Productions, Lochem. 2012) verschenen waarin de wetenschappelijke ontwikkeling van Equithérapie SHP alsmede de basis voor het curriculum van de opleiding Equithérapie SHP uitgebreid zijn omschreven.

De opleiding wordt in het kader van een aantal ontwikkelingen in richting internationale erkenning van Equithérapie SHP als Equine Mediated Therapy, nieuwe wetenschappelijke studies en na aanleiding van de ervaringen met de inmiddels 14 opleidingsgroepen lopend herzien en verbeterd. Vanaf 2008 is de opleiding Equithérapie SHP-E(NL) daarom ook aangepast op een aantal punten. De opleidingsuren, werden uitgebreid en het hippische gedeelte heeft er in samenwerking met de KNHS en de cursusleider en docenten “opleiding voltige voor Equithérapeuten” extra dimensies erbij gekregen. Sinds 2012 is ook “het boek” over Equithérapie beschikbaar en wordt het tijdens de opleiding gebruikt. De opleidings- en kwalificatiecriteria van SHP werden van 2010 t/m 2012 in het kader van een EU da Vinci project nogmaals geëvalueerd volgens internationale standaards. Hierbij bleken de richtlijnen van Equithérapie SHP, zijn kwalificaties en kwaliteitscriteria ver bovenuit te springen. Een representatief onderzoek van de praktijk van Equithérapeuten SHP en andere aanbieders van paarden ondersteunde activiteiten in Nederland heeft aangetoond, dat Equithérapeuten SHP onder meer wat hun werkwijze, hun veiligheidsbewustzijn en de opleiding en training van hun therapiepaarden aan de top staan. (Thiel 2013, Thiel, de Groeve en van Eijk 2014)



Het curriculum is nu vastgesteld op **1/3 theorie, 1/3 zelfveraring en eigen procesveraring en evaluatie en 1/3 praktische oefeningen**. Tussen de cursusdagen word huiswerk via e-mail en toezending van lesmateriaal (PDF files) geregeld. Via het nieuwe huiswerk, oefen- en evaluatiebeleid leidt dit tot een betere begeleiding van het persoonlijk leerproces van de deelnemers alsmede tot meer inzicht in het proces van de gehele actuele opleidingsgroep. Zo kan de cursusleiding beter inspelen op de actuele situatie en garanderen, dat de deelnemers optimaal van passend leermateriaal en oefenmogelijkheden worden voorzien. De ervaringen worden continue geëvalueerd met de co-docenten en supervisoren en de opleidingscommissie SHP en zo vindt een permanente verdere ontwikkeling van de opleiding plaats.

Het totaal aantal uren inclusief hippisch gedeelte, extra hippische modules en basiscursus alsmede supervisiemodule en praktijkproject is nu vastgesteld met minimaal 600 opleidingsuren. Hier is ook rekening gehouden met de in de vrije tijd plaatsvindende activiteiten, die vanuit de basiscursus begeleid worden.

Volgt de gediplomeerde Equithérapeut SHP-E(NL) in het vervolg de voor de certificering noodzakelijke bijscholingen en supervisie is de weg in de eerste 2 jaar beroepspraktijk open voor het verwerven van het Benelux-keurmerk en Logo. Aan Europese erkenning wordt op internationaal niveau en binnen Nederland gewerkt door SHP-E(NL) in samenwerking met andere Europese opleidingsorganisaties voor “Equine Mediated Therapy”.

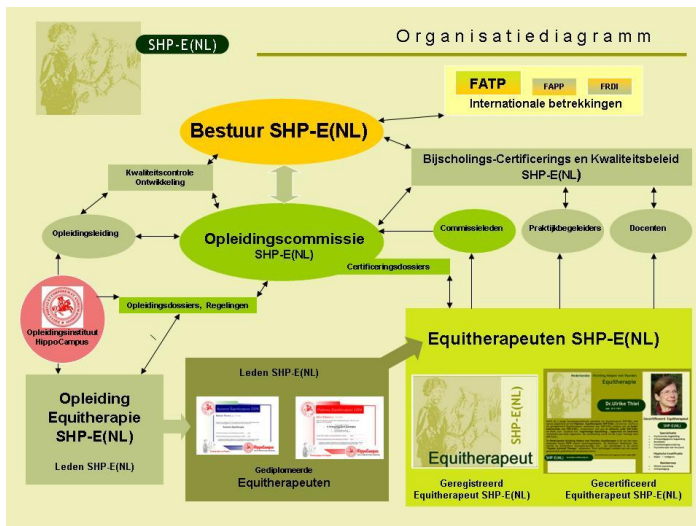
## Urenverdeling opleiding Equithérapie SHP

De totale aantal opleidingsuren voor het behalen van het diploma Equithérapeut SHP-E(NL) zijn minimaal 600 (inclusief literatuurstudie, hippisch diploma, huiswerk en praktijkproject).

Deze verdelen zich binnen het opleidingstraject als volgt:

Afhankelijk van de vaardigheden van de student aan het begin van de opleiding m.n.in de hippische onderdelen kan de benodigde oefentijd tussen de opleidingsmodules in variëren.

Aantal uren	Vinden plaats binnen	Verdeling	Kosten
16	Kennismakingsworkshop	Workshop theorie en praktijk	Kosten Kennismakings-workshop
135	Basiscursus 1 <sup>e</sup> jaar	Cursusuren, procesbegeleiding en supervisie binnen 9 weekeindmodules	Basiscursuskosten 1 <sup>e</sup> fase
16	Examenmodule	Supervisie en evaluatie leerproces binnen het examenmodule	Basiscursuskosten 1 <sup>e</sup> fase
40	Praktijkproject 1 <sup>e</sup> fase	In eigen tijd met intervisiepartner uit te voeren. Begeleiding via de basiscursus	Basiscursuskosten 1 <sup>e</sup> fase
30	Huiswerk en oefenen	In eigen tijd met intervisiepartner uit te voeren Begeleiding via de basiscursus	Basiscursuskosten 1 <sup>e</sup> fase
135	Basiscursus 2 <sup>e</sup> jaar	Cursusuren, procesbegeleiding en supervisie binnen 9 weekeindmodules	Basiscursuskosten 2 <sup>e</sup> fase
16	Examenmodule	Supervisie en evaluatie binnen het examenmodule	Basiscursuskosten 2 <sup>e</sup> fase
Min.40	Praktijkproject 2 <sup>e</sup> fase	In eigen tijd met intervisiepartner uit te voeren Begeleiding via de basiscursus	Basiscursuskosten 2 <sup>e</sup> fase
Min.20	Stage/oefenen	In eigen tijd met intervisiepartner uit te voeren Begeleiding via de basiscursus	Basiscursuskosten 2 <sup>e</sup> fase
Min. 30	Huiswerk en intervisie	In eigen tijd met en zonder intervisiepartner uit te voeren. Begeleiding via de basiscursus	Basiscursuskosten 2 <sup>e</sup> fase
32	Extra hippische Modules	4 dagmodules binnen de 2 jarige opleiding te volgen	Wordt per module afgerekend
90 -120	Hippisch diploma, Voltige, hippische Basiscursus voor Equithérapeuten of Voltige Niveau 2 KNHS	Minimaal 8 opleidingsdagen, oefenen en stages los van de opleiding tot Equithérapeut..Sluit af met een KNHS diploma. (Wordt eens in de 2 jaar aangeboden). Of Voltige KNHS Niveau 2 Bij vrijstelling aan het begin van de opleiding workshop "longeren" verplicht	Wordt per georganiseerde cursus afgerekend of kan via de standaard hippische opleidingen worden afgewerkt, uren en kosten vervallen indien al een hippisch diploma aanwezig is.
Minimaal 600	Totaal te investeren opleidingsuren	Eigen tijd en cursusuren	Gemakte kostenposten



De **Kwaliteitsbewaking** van de opleiding op het opleidingsinstituut HippoCampus vindt plaats via SHP en de opleidingscommissie SHP-E(NL). Ook de toekenning van het diploma en het certificeringsbeleid voor Equithérapeuten SHP-E(NL) is in handen van SHP-E(NL) die tevens aan internationale projecten meewerkt voor de ontwikkeling van internationale standaards voor opleidingen en kwaliteitsbeleid binnen **Animal Mediated Therapy (AMAT)**.

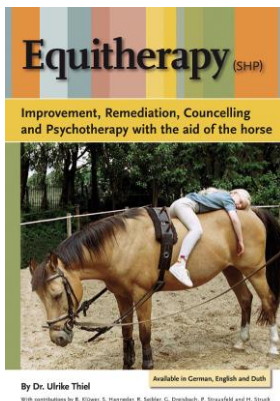
In het tweede jaar vindt specialisatie plaats afhankelijk van de basisberoep, de werkwijze,

het behandelmodel en het cliënteel van de Equithérapeut in opleiding:

- Ontwikkelingsbevordering
- Orthopedagogische begeleiding
- Psychosociale begeleiding
- Revalidatie
- Psychotherapie met het paard

Zie voor meer informatie de recente folders van SHP:

- [Flyer Equithérapie als PDF](#)
- [Flyer Opleiding Equithérapie SHP als PDF](#)



De **Opleiding Equithérapie (SHP)** wordt gegeven op het opleidingsinstituut HippoCampus te Cranendonck, waarmee door de student een opleidingsovereenkomst gesloten wordt. Tevens wordt de Equithérapeut in opleiding ingeschreven bij SHP-E(NL) de “Nederlandse Stichting Helpen met Paarden –Equithérapie” . <http://www.equithérapie.org>

Voor mensen, die (nog) niet over de (hulpverlening-) basisvoorwaarde voor therapeutisch werken met paarden beschikken bestaat de mogelijkheid voor de eenjarige opleiding **Equithérapeutisch Assistent SHP-E(NL)** om deze als instap voor een uitgebreider traject naar de Equithérapie te gebruiken of om als Assistent in de Equithérapie of Equine Assisted Activities (EAA) te werken.

Voor organisaties, die Equithérapie willen integreren in hun hulpverlenings- of zorgaanbod bestaat de mogelijkheid de coördinerende hoofd van de therapeutische dienst het eerste jaar van de opleiding te laten volgen met als afsluiting **“Behandelcoördinator Equithérapie”** . Voor het volledige opleidingsconcept zie “Opleidingsconcept “op [www.equithérapie.org](http://www.equithérapie.org) en Thiel et al 2012.

Heeft de Equithérapeut in opleiding zijn opleiding op HippoCampus succesvol afgesloten en voldoet hij aan alle eisen (verbonden aan de toekenning voor het diploma), kan hij het **diploma Equithérapie SHP-E(NL)** resp. **Assistent in de Equithérapie SHP-E(NL) / Behandel-coördinator Equithérapie (SHP-E(NL))** bij de Nederlandse Stichting Helpen met Paarden Equithérapie aanvragen.

# De opleidingsmogelijkheden afgesloten door een diploma van SHP-E(NL)

## A Gediplomeerde in de Equithérapie SHP-E(NL)



Hij/Zij beschikt over een aantal kwalificaties, die hij/zij voor, tijdens of na hun opleiding Equithérapie SHP-E(NL) heeft verworven. De kwalificaties zijn vermeld op het diploma.

Hij /zij heeft een hulpverleners-opleiding op HBO of universitair niveau en meer dan 2 jaar beroepservaring in het begeleiden van cliënten op psychologisch, pedagogisch, orthopedagogisch, medisch of paramedisch terrein of equivalente opleiding en ervaring getoetst door de opleidingscommissie SHP-E(NL)

Hij/zij beschikt over een hippische kwalificatie die uitgebreid is tijdens hun opleiding met kennis van sportfysiologie en hippische sportpsychologie, psychologie van paard en ruiter en psychomotoriek in de hippische ondersteuning.

Hij /zij heeft per opleidingsonderdeel de verplichte cursussen en aanvullende uren (totaal 600 opleidingsuren) gevolgd, een praktijkproject onder supervisie positief afgerond en een examen afgelegd. Hij/zij beschikt over een EHBO- BHV diploma

In het tweede jaar van de opleiding heeft hij/zij voor een specialisatie gekozen:

- orthopedagogische begeleiding
- psychosociale begeleiding
- ontwikkelingsbevordering
- revalidatie
- psychotherapie met het paard.

Hij/Zij werkt met de hippische techniek voor die hij over een officiële een kwalificatie beschikt

Verder heft hij aangegeven zich te willen conformeren aan de gedragscode van Equithérapeuten SHP-E(NL) indien hij nog ingeschreven is bij SHP

Alle kwalificaties en eventuele bijkomende kwalificaties zijn vermeldt in de bijlage diploma Equithérapeut SHP-E(NL),

Een persoon die (misschien al jaren ) in het bezit is van een diploma Equithérapie SHP hoeft echter niet gecertificeerd te zijn als Equithérapeut SHP-E(NL), hetgeen betekend, dat hij niet per se bijschoolt en nog steeds in zijn werk aan de kwaliteitseisen van SHP voldoet.

## B) Assistent in de Equithérapie SHP-E(NL)



Hij/zij heeft een hippische basisopleiding en kwalificatie maar voldoet niet aan de hulpverleningskwalificaties geëist voor de 2 jarige opleiding Equithérapie SHP en heeft de basisopleiding (de eerste fase) van de opleiding Equithérapie SHP-E(NL) positief afgerond met praktijkproject en examen voor Assistenten in de Equithérapie. . Verder heeft hij/zij ook nog psychologisch/pedagogische aanvullende kwalificaties aangetoond – indien nodig.

Een Assistent in de Equithérapie is gekwalificeerd om onder leiding van een gecertificeerd Equithérapeut SHP-E(NL) in de Equithérapie bezig zijn of Equine Assisted Activities (EAA) zelfstandig te leiden.

Hij/zij kan doorstromen naar de tweede fase opleiding Equithérapie, indien hij/zij aan kan tonen over de kwalificaties en vaardigheden voor procesbegeleiding van cliënten binnen de nagestreefde specialisatie te beschikken.

5

## C) Behandel coördinator Equithérapie SHP-E(NL)



Hij/zij is als behandelaar en/of behandelcoördinator binnen een zorginstelling met de desbetreffende kwalificaties bezig. En heeft de eerste fase van de opleiding Equithérapie gevolgd en afgesloten met een aangepast praktijkproject en examen als behandelcoördinator Equithérapie SHP.

Hij/zij is gekwalificeerd om binnen een zorginstelling als coördinator voor Equithérapie volgens de richtlijnen SHP-E(NL) te fungeren.

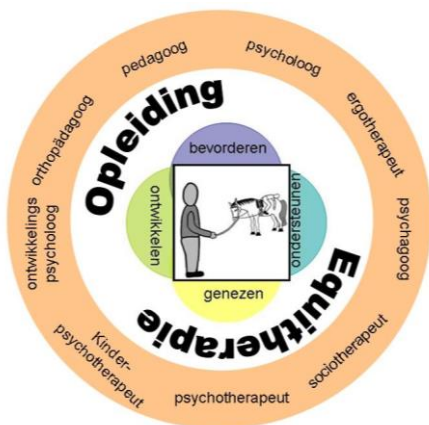
Hij/zij kan doorstromen naar de tweede fase opleiding Equithérapie, indien hij/zij aan kan tonen over de hippische en therapeutische kwalificaties en vaardigheden voor procesbegeleiding van cliënten met het paard binnen de nagestreefde specialisatie te beschikken.

# Toelatingseisen

## 1. Afgesloten opleiding en beroepservaring:

- Pedagogisch, orthopedagogische, therapeutische, medische of paramedische opleiding en beroepservaring in de hulpverlening/zorg van minimaal 2 jaar.
- HBO denk- en werkniveau.

Er is een basisopleiding en beroepservaring vereist in een beroep uit de hulpverlening/zorg die erop gericht is **met een bepaald, goed bekend cliënteel doel- en procesgericht te werken om hun levenskwaliteit te verbeteren**. Dit kan op therapeutisch, pedagogisch, orthopedagogisch ergotherapeutisch, psychosociaal of psychotherapeutisch vlak. Individueel kan via de intakeprocedure en opleidingscommissie getoetst worden of de deelnemer al aan alle toelatingseisen voldoet en kunnen ook individuele afspraken voor het behalen van deze toelatingseisen worden gemaakt.



## 2. Hippische ervaring en kwalificatie

Het werkmodel van Equitherapie SHP voorziet een samenwerking met het paard volgens een klassieke bewegingsdialoog. Aan hippische ervaring met kennis en vaardigheden wordt paardrijden en/of voltigeren op minimaal L-niveau (dit hoeft niet op wedstrijd-niveau) aan het begin van de opleiding geëist. Dit om in staat te zijn een therapiepaard op te leiden, te trainen en mee te werken volgens de principes van de klassieke rijkunst. (zie hierover ook de ethische code voor Equitherapeuten SHP en Thiel et al. 2012).

Voltigeren wordt als basistechniek in de Equitherapie SHP gebruikt en daarom ook als hippische basis-kwalificatie voor de gediplomeerde in de Equitherapie SHP vereist. om veilig en verantwoord met paard en cliënten hippisch en sport fysiologisch correct te kunnen werken en ook verzekeringstechnisch voor het werken met mensen en paarden afgedekt te zijn. Als tweede hippische diploma kan de commandant FPG of instructeur niveau 2 KNHS (met praktisch rijden) of een vergelijkbare opleiding gedaan worden. Dit wordt aanbevolen, maar is geen vereiste. Wil de Equitherapeut op latere termijn een uitbreiding van zijn kwalificatie voor "therapeutisch rijden" met als hippische techniek "vrij rijden" verwerven, dan is een officieel hippisch diploma rijden (met

praktisch examen) een aanvullingsmodule "Therapeutisch rijden SHP" alsmede minimaal 2 jaar ervaring als gecertificeerd Equitherapeut SHP vereist.

Een hippisch diploma met begin van de opleiding wordt aanbevolen, maar vrijstelling kan worden verleend tot aanvraag van het diploma Equitherapie SHP. Voor de diplomering is een hippisch diploma vergelijkbaar met "trainer C voltige" op internationaal niveau ( b.v. Voltgierwart, Fachübungsleiter Voltigeren , zoals voltige niveau 2 KNHS ) vereist. Dit kan direct via een KNHS (of Blozo) cursus of via een door SHP georganiseerde cursus met KNHS diploma verworven worden. SHP herkent ook de € pese kwalificatie "Fachübungsleiter Voltige /Trainer C voltige".

Beschikt de Equitherapeut in opleiding met begin van de opleiding nog niet over de hippische kwalificatie voltige, dient hij verplicht het facultatieve hippische module "Longeren voor Equitherapeuten" aan het begin van het eerste opleidingsjaar (ruim voor begin van het praktijkproject) te volgen.

### Toelichting:

*In eerste instantie wordt het **voltige diploma** geëist om als hippische techniek met voltigeren te kunnen werken tijdens de therapieën. Beschikt de kandidaat al over een rij-instructeurs diploma, dan wordt hij desondanks geacht het voltige-diploma tijdens de opleiding te verwerven .*

*Gezien in Nederland Voltige niet zo gebruikelijk is dan in de Duitstalige buurlanden blijkt meestal snel tijdens het eerste opleidingsjaar waarom het zin maakt zich met voltige als basistechniek in de Equitherapie SHP bezig te houden. Daarom is het hippisch diploma "voltige" met begin van de opleiding wenselijk, maar nog niet vereist. Hier kan daarom vrijstelling worden verleend. Voor de uitreiking van het diploma Equitherapie SHP-E(NL) is het wel noodzakelijk.*

*Wordt met begin van de opleiding vrijstelling van het hippisch diploma Voltige t/m de diploma-aanvraag verleend, dan dient de Equitherapeut in opleiding minimaal 2 maanden voor begin van zijn eerste praktijkproject het eendaagse hippische module "Longeren voor Equitherapeuten " of de driedaagse cursus " Intensieve cursus "Longeren voor Equitherapeuten" gevolgd te hebben.*

## 3. Verplichte extra hippische scholing

Om de hippische kwalificatie van de Equitherapeut op het door SHP geëiste niveau te kunnen waarborgen moeten tijdens de opleiding de volgende, de hippische, sport fysiologische en psychologische opleiding aanvullende modules (dagmodules) worden gevolgd

- "Psychologie van Paard en Ruiter",
- "Psychomotoriek van de ruiter en Zitinstructie"
- "Sportfysiologie en Sportpsychologie"
- "Angst en Paardrijden"

## 4. Deelname aan de tweedaagse Kennismakingsworkshop Equitherapie

Het volgen van de Kennismakingsworkshop Equitherapie wordt voor deelname aan de opleiding verplicht gesteld om de aspirant deelnemer de kans te bieden van te voren goed geïnformeerd te zijn wat van hem verwacht wordt tijdens de opleiding zelf en hoe in de opleiding gewerkt wordt Hij neemt uit de kennismakingsworkshop al belangrijke informatie voor de opleiding zelf mee.

Wordt per uitzondering vrijstelling van deelname aan het kennismakingsworkshop met begin van de opleiding verleend, dan dient de Equitherapeut in opleiding het kennismakingsworkshop in het eerste opleidingsjaar in te halen.



## 5. Toelatinggesprek (Intake met toetsing toelatingseisen)

Hier kunnen de toelatingseisen worden getoetst en afspraken voor eventueel aanvullende individuele modules of diploma's worden gemaakt of vrijstellingen worden verleend, indien de individuele situatie en algemene kwaliteitseisen van SHP dit toelaten. Tijdens de intake wordt een opleidingsdossier SHP aangemaakt van de Equitherapeut in opleiding t.b.v. de Opleidingscommissie SHP-E(NL).

## 6. De deelnemer moet door de opleidingscommissie worden geaccepteerd.

De opleidingscommissie controleert de tijdens de intake gemaakte afspraken en ingediende kwalificaties van de deelnemer op basis van het kwaliteitsbeleid van SHP.

**7. Een (1) actueel EHBO /bedrijfshulpverlening (BHV) certificaat en(2) een verklaring van goed gedrag** moeten met de diploma-aanvraag aan de opleidingscommissie SHP worden voorgelegd.

## 8. Inschrijving als deelnemer SHP als "Equitherapeut in Opleiding bij SHP-E(NL) "

Deelname aan SHP-E(NL) is tijdens het gehele opleidingstraject vereist om het door SHP uitgereikte diploma Equithérapie SHP te kunnen verwerven. Na ontvangst van het diploma kan deze inschrijving omgezet worden in de inschrijving als "gecertificeerd Equitherapeut SHP-E(NL)" en kan aan de Equitherapeut een stalplaque SHP-E(NL) worden verleend als gecertificeerde Equitherapeut SHP-E(NL). Voor de registratie als "Equitherapeut in opleiding" en als "gediplomeerde in de Equithérapie SHP-E(NL)" en "gecertificeerde Equitherapeut SHP-E(NL) zijn vaste (minimale) jaarbijdragen, bepaald door de "Stichting Helpen met Paarden", te voldoen. Voor de ingeschreven gecertificeerde Equitherapeuten wordt tijdens SHP een certificeringdossier bijgehouden en geactualiseerd. Verder kan hij gebruik maken van vermelding van zijn praktijkinformatie op de homepage van SHP-E(NL) en op de lijst gecertificeerde Equitherapeuten en van de andere diensten van SHP waaronder ook foldermateriaal voor cliënten en verwijzers en de kwaliteitsgaranties verbonden aan het Benelux-keurmerk en de opleidings/ klachtencommissie SHP.

## Verdere toelichting eisen toelating en diploma-uitreiking

### Vrijstelling hippisch diploma en en/of aanvullende toelatingseisen

Er kan tijdens de intake in overleg met de opleidingscommissie vrijstelling worden verleend voor (1) het hippische diploma met begin van de opleiding. Echter moeten alle noodzakelijke kwalificaties aanwezig zijn voor de toekenning van het diploma Equithérapie SHP-E(NL). Dit is ook van toepassing voor (2) eventueel afgesproken aanvullende diploma's of extra te volgen modules.

### Verwerven van het diploma na positief afronden van de opleiding

Het hippische diploma en andere aanvullende kwalificaties (.b.v. EHBO/BHV, extra hippische modules, verklaring omtrent gedrag....) moeten uiterlijk een jaar na positief afsluiten van de opleiding Equithérapie (positief beoordeeld eindexamen) worden ingeleverd bij de opleidingscommissie SHP om het diploma Equithérapie SHP meteen te kunnen ontvangen. Zitten meer dan twaalf maanden tussen succesvol afsluiten van de opleiding en het indienen van het hippische of andere aanvullende kwalificaties, dan wordt in overleg met de opleidingscommissie individueel een aanvullende opdracht ("opfrissingsmodule", opdracht of extra supervisie etc.) vastgesteld om het diploma Equithérapie SHP-E(NL) te kunnen ontvangen.

### Individuele regelingen, bijscholingen/vrijstellingen:

Indien door een deelnemer met begin van de opleiding (nog) niet aan alle toelatingseisen wordt voldaan, kunnen in overleg met de opleidingscommissie individuele bijscholingseisen worden afgesproken. Dit gebeurt b.v. indien een deelnemer eerst de eenjarige opleiding Assistent in de Equithérapie SHP heeft afgerond en daarna door wil stromen naar het tweede jaar.

De deelnemer kan dan met de opleiding beginnen, Het diploma wordt echter pas uitgereikt, indien aan deze eisen binnen en afgesproken tijdstip is voldaan. Ook kunnen, bij aangetoonde kwalificatie vrijstellingen voor enkele extra modules worden verleend. Dit in overleg met de opleidingscommissie.

Maken persoonlijke omstandigheden het noodzakelijk om de opleiding tijdelijk te onderbreken of te verlengen kunnen in overleg met de cursusleiding en de opleidingscommissie SHP mogelijkheden worden bekeken en afspraken worden gemaakt, waarbij de kwaliteit van de opleiding gewaarborgd dient te blijven



## Inschrijvingsvoorwaarden voor deelname aan SHP-E(NL)

SHP-E(NL)

SHP streeft er naar door onderzoek, publicaties, onderhandelingen met organisaties, internationale samenwerking en uitwisseling de vergoeding voor gekwalificeerde Equithherapie door Equitherapeuten SHP in geheel Nederland te bereiken. Zij biedt de deelnemende ingeschreven Equitherapeuten SHP kwaliteitsgaranties voor zijn cliënten en

verwijzers via de certificering en het Benelux-keurmerk alsmede de diensten van SHP (waaronder de opleidings/klachtencommissie SHP, info-dagen over Equithherapie, de dag van de Equithherapie, de Nieuwsletter en publicatie van literatuur, onderzoek en materialen voor Equitherapeuten. SHP)..

### Inschrijving als Equithérapeut in Opleiding

Wil een cursist in aanmerking komen voor toekenning van het Diploma Equithherapie SHP-E(NL) of als Assistent in de Equithherapie SHP-E(NL) of Behandel coördinator Equithherapie SHP-E(NL) dan moet hij als deelnemer aan de Stichting tijdens de gehele opleiding ingeschreven zijn bij SHP-E(NL) als Equithérapeut in Opleiding. Inschrijving is mogelijk zodra een intake voor de opleiding heeft plaatsgevonden, een opleidingsdossier is aangemaakt en de kandidaat geaccepteerd is door de opleidingscommissie SHP-E(NL)

De inschrijving wordt voor elk volgend jaar verlengd indien geen afmelding per aangetekend schrijven (voorzien van eenduidig te identificeren afzender op de envelop) geadresseerd aan 'SHP ledenadministratie' voor 1 september van het voorafgaande jaar heeft plaatsgevonden. Het actuele inschrijfgeld dient voor 1 januari bijgeschreven te zijn op de rekening van SHP. De nota voor het actuele inschrijfgeld voor het volgende kalenderjaar is vanaf 1 oktober op de interne pagina Homepage SHP te vinden en wordt aan de via de mailinglijst ingeschreven deelnemers rondgestuurd. Elke ingeschreven Equithérapeut is zelf ervoor verantwoordelijk, dat zijn adresgegevens correct zijn weergegeven en dat zijn inschrijvingsgeld voor 1 januari is bijgeschreven op de rekening van SHP.

Ingeschreven Equitherapeuten, die gecertificeerd zijn kunnen gebruik maken van een eigen sub pagina op de homepage van SHP voor het publiek maken van hun eigen praktijkinformatie voor verwijzers en cliënten. Zij kunnen verder gebruik maken van alle diensten van SHP.

### Inschrijving als erkend Equithérapeut SHP-E(NL)

Wil een Equithérapeut, die een opleiding elders gevolgd heeft in aanmerking komen voor inschrijving als erkend Equithérapeut SHP-E(NL) moet hij/zij een opleiding voor therapeutisch paardrijden bij een van de andere (b.v. FATP)-organisaties gevolgd hebben en moet hij gediplomeerd zijn als Equithérapeut volgens de richtlijnen van de desbetreffende opleidingsorganisatie. Na onderzoek door de opleidingscommissie SHP-E(NL) en nadat de kandidaat eventueel aan aanvullende kwaliteitseisen heeft moeten voldoen om te voldoen aan het prestatieprofiel van de door SHP opgeleide Equithérapeut SHP wordt hij als Equithérapeut SHP-E(NL) erkend en kan hij worden ingeschreven bij SHP-E(NL) als erkende Equithérapeut. Wil een Equithérapeut die elders een diploma heeft verworven in aanmerking komen voor registratie als erkend Equithérapeut SHP-E(NL) kan hij een aanvraag richten aan de Opleidingscommissie. Deze stelt dan de eventuele aanvullende bijscholingseisen en kwalificaties vast aan die de Equithérapeut moet voldoen. om aan de kwalificatie-eisen voor SHP te voldoen. Erkende Equitherapeuten SHP-E(NL) komen in aanmerking voor certificering als Equithérapeut (SHP-E(NL)) met de bij hen behorende specialisatie en kunnen gebruik maken van dezelfde diensten van SHP als door SHP gediplomeerde.

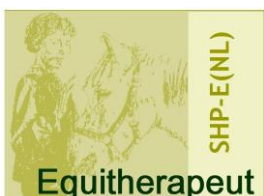
### Informatie voor cliënten en verwijzers:

De Nederlandse Stichting Helpen met Paarden-Equithherapie was in 2000 oprichting lid en t/m 2012 actief ondersteunend van het internationale Forum FATP waarin zusterorganisaties uit Duitsland, Nederland, Oostenrijk en Zwitserland vertegenwoordigd zijn, die opleidingen in de sector "Equine Assisted Therapy" aanbieden. Deze opleidingen voldoen aan een aantal gezamenlijk gedefinieerde minimale kwaliteitscriteria. De door SHP toegepaste kwaliteitscriteria overschrijden de minimale FATP criteria ruimschoots.

Gezien de term Equithérapeut per se geen beschermde term is kan zich iedereen in principe "Equithérapeut" noemen. **De term Equithérapeut SHP-E(NL) en het bijpassend logo** zijn echter nu binnen de Benelux beschermd. Deze term is gekoppeld aan het SHP-E(NL) kwalificatie- en certificeringbeleid

Helaas wordt wel eens misbruik gemaakt doordat aanbieders van Equithherapie op hun homepage/folders of in het gesprek aangeven door SHP gediplomeerd/gecertificeerd te zijn. Cliënten en verwijzers kunnen zich via SHP-E(NL) informeren of een therapeut een opleiding SHP-E(NL) heeft afgerond door een diploma SHP-E(NL) te hebben verworven en of hij zich verbindt aan de kwaliteitsrichtlijnen van SHP-E(NL) door als gecertificeerde Equithérapeut SHP-E(NL) te zijn ingeschreven bij SHP. Gecertificeerde Equitherapeuten SHP kunnen op de homepage hun praktijkgegevens publiceren en verlinken met hun eigen homepage. Cliënten en verwijzers vragen geregeld bij SHP om bemiddeling van gecertificeerde Equitherapeuten SHP.

### Verwerven van het keurmerk Equithérapeut SHP-E(NL)



De naam Equithérapeut SHP-E(NL) en het keurmerk mag uitsluitend gebruikt worden door gecertificeerde Equitherapeuten SHP-E(NL)

De regelgeving voor behoud van dit keurmerk worden bepaald binnen het certificeringsbeleid SHP-E(NL) Het recht op gebruik van de naam en het logo en de registratieplaquette wordt door SHP-E(NL) om de 2 jaar verlengd, indien de therapeut aantoonbaar aan alle daaraan gekoppelde eisen voldoet.

De eisen die gesteld worden aan een gecertificeerde en/of geregistreerde Equithérapeut SHP-E(NL) kunt U vinden in de certificeringsregeling op de homepage [www.equithherapie.org](http://www.equithherapie.org)

### Stalplaquette voor gecertificeerde Equithérapeut SHP-E(NL)

Hij/zij beschikt buiten het diploma Equithherapie SHP over het recht om de naam en logo Equithérapeut SHP-E(NL) te voeren over de persoonlijke stalplaquette: "gecertificeerd Equithérapeut SHP-E(NL), en voldoet daarnaast aan een aantal extra kwaliteitscriteria:



Hij/zij heeft regelmatig ervaring in de Equithherapie en volgt regelmatige bijscholing, supervisie en intervisie. conformeert hij/zij zich aan de gedragscode en vervult een aantal eisen met betrekking de tot de psychohygiëne van het therapiepaard, de veiligheid en verdere randvoorwaarden van de therapiesituatie, onderschrijft hij de ethische code van SHP-E(NL) en beschikt over een geldig EHBO/BHV diploma alsmede een beroeps-WA-verzekering.

De persoonlijke stalplaquette wordt door SHP-E(NL) om de 2 jaar verlengd, indien de therapeut aantoonbaar aan alle daaraan gekoppelde eisen voldoet. Cliënten kunnen binnen de kwaliteitsgaranties van SHP voor gecertificeerde Equitherapeuten SHP ook gebruik maken van de SHP klachtenprocedure.



# Algemene voorwaarden opleiding Equithérapie (SHP) op HippoCampus

*Een opleiding geven en een opleiding volgen is voor beide partijen (het opleidingsinstituut en de opleidingsdeelnemer) niet vrijblijvend en schept naast de persoonlijke betrokkenheid een zakelijke relatie met elkaar. Om misverstanden te voorkomen heeft HippoCampus de algemene voorwaarden op papier gezet zodat beide partners in de overeenkomst die zij met elkaar aangaan weten waar ze aan toe zijn en alles soepel kan verlopen. Door acceptatie van deze algemene voorwaarden in het opleidingscontract verbindt zich de aangaande Equithérapeut aan een aantal financiële en organisatorische verplichtingen. Tevens gaat hij akkoord met de organisatie van de kwaliteitsbewaking en registratie van de opleiding Equithérapie SHP-E(NL) door de Nederlandse Stichting Helpen met Paarden/ Equithérapie en inschrijving van de opleidingsdeelnemer als Equithérapeut in opleiding bij SHP-E(NL)*

## Aanmelding :

De opleiding is gebaseerd op overzichtelijke, niet te grote opleidingsgroepen, die onder deskundige begeleiding door de opleidingsleiding en gekwalificeerde docenten het proces binnen hun traject gezamenlijk doorlopen. Het is daarom van belang dat deze groepen door de opleiding heen bij elkaar blijven. Afbreken van een opleidingstraject is voor alle partijen (deelnemer, opleidingsinstituut en andere groepsleden) niet wenselijk. Daarom tracht SHP de aspirant deelnemers uitgebreide kansen voor informatie te bieden en vraagt de aspirant deelnemers zich goed van tevoren te informeren over inhoud en aard van de opleiding kosten, tijdsinvestering en algemene voorwaarden. HippoCampus biedt kennismakingsworkshops, voldoende informatie en een uitgebreid intake-traject aan voordat een deelnemer voor de opleiding kiest en zich aanmeldt voor een volledig of eenjarig opleidingstraject. HippoCampus en SHP gaan dan wel ervan uit, dat een deelnemer deze keuze in eigenverantwoording heeft gemaakt en zijn niet aansprakelijk voor inschattingsfouten, die de deelnemer maakt ten opzichte van zijn tijd en capaciteiten. Wordt een deelnemer na toetsing van de toelatingseisen geaccepteerd door de opleidingscommissie SHP wordt zijn met het opleidingsinstituut gesloten opleidingscontract definitief. Gaat de deelnemer een opleidingscontract aan, dan is het diens verantwoordelijkheid om de opleidingstijd en activiteiten binnen zijn leefomstandigheden te organiseren tevens dat hij de vastgestelde cursuskosten op de vastgestelde betalingstermijnen kan betalen. Voor afbreken of onderbreken van de opleiding door overmacht is er een annuleringsverzekering af te sluiten. De calculatie en planning voor een nieuwe opleidingsgroep wordt per opleidingsgroep gemaakt n.a.v. de aantal opgegeven deelnemers en intakeprocedure (waarin eventuele aanvullende afspraken betreffende het opleidingstraject gemaakt kunnen worden). Zijn voldoende deelnemers aanwezig, die de volgende 2 jaar aan het opleidingstraject gaan deelnemen, kan een groep opgestart worden. De verdere financiering van dit twee-jaren traject (docenten, materialen enz.) is gebaseerd op het aantal deelnemers, die zich hebben ingeschreven. Breekt een deelnemer vervoegt de opleiding af, kan daarom geen restitutie van cursuskosten worden gegeven. Hij is het cursusgeld voor de in het contract opgegeven opleidingstraject verschuldigd. Bij overmacht kan een beroep op de annuleringsverzekering hierbij worden gedaan door een schademelding te doen. Dit voorkomt dat de deelnemers zelf, het opleidingsinstituut of de andere groepsleden door afbreken van de opleiding tijdens een of meerdere deelnemers benadeeld worden en/of een opleidingsgroep als geheel zou moeten stoppen of met vertraging zou kunnen starten omdat de financiering niet verzekerd is.

## Opleidingscontract:

D.m.v. aangaan van een opleidingscontract, invullen van het aanmeldingsformulier tijdens de intakeprocedure en acceptatie van de deelnemer door de opleidingscommissie SHP wordt de aanmelding rechtsgeldig. Eventuele aanvullende afspraken (vrijstellingen of aanvullende bijscholingen.....) kunnen hier worden gemaakt en worden in het individuele opleidingsdossier SHP vermeldt en worden door de Opleidingscommissie SHP-E(NL) bevestigd.

De kandidaat kiest tijdens de intake of hij zich opgeeft voor de (1)meenjarige opleiding tot Assistent in de Equithérapie of Behandel Coördinator Equithérapie of voor het opleidingstraject (2) Equithérapie SHP-E(NL) van 2 jaar inschrijft. De opleidingskosten voor het gekozen traject zijn met aangaan van het opleidingscontract en acceptatie door de Opleidingscommissie SHP-E(NL) verschuldigd, per opleidingsjaar n.a.v. de actuele tarieven met de opgegeven betalingstermijnen te voldoen en worden met het opleidingsinstituut HippoCampus afgerekend. Het Nederlandse wet is van toepassing op het gesloten contract. Verder dient de opleidingsdeelnemer ingeschreven te zijn bij SHP-E(NL) en de jaarlijkse kosten te hebben betaald.

## Bereikbaarheid deelnemer:

De deelnemer aan de opleiding is ervoor verantwoordelijk, dat het opleidingsinstituut HippoCampus en SHP-E(NL) over zijn contactgegevens (actuele post- alsmede e-mailadres en telefoonnummer) beschikken en dat hij via de opgegeven mail/(post)adres bereikbaar is voor mededelingen en het toesturen van cursusmateriaal, rekeningen, kwitanties, nieuwsbrieven en de huiswerkbegeleiding.

## Veiligheidsaspecten en Risico

Het opleidingsinstituut HippoCampus beschikt over het veiligheidscertificaat van de Stichting Veilig Paardensport Nederland en werkt uitsluitend met goed getrainde cursuspaarden. De leerling werkt op HippoCampus met een opgeleide instructeur/trainer (tevens gediplomeerd sportleraar) en opgeleide paarden onder zo veilig mogelijke omstandigheden. Echter blijft bij het werken met paarden nog steeds een restrisico. Dit restrisico draagt de leerling zelf. Deelname aan de opleiding en alle bijhorende cursussen of extra modules is op eigen risico van de student. Het opleidingsinstituut gaat ervan uit, dat de deelnemer zijn vaardigheden en kennis kan inschatten en zelf zorg draagt zijn eigen grenzen niet te overschrijden.

## Aansprakelijkheid:

Voor aansprakelijkheid en klachten zijn de algemene voorwaarden van HippoCampus van toepassing:

HippoCampus is slechts dan ten opzichte van de student aansprakelijk voor schade indien aantoonbaar is dat deze schade is ontstaan door handelingen door of namens HippoCampus, die in ernstige strijd zijn met de zorgvuldigheid die in het kader van de uitoefening van het bedrijf van HippoCampus. De aansprakelijkheid van HippoCampus voor alle directe kosten en schade, op enigerlei wijze verband houdend met, dan wel veroorzaakt door een fout of tekortkoming in de uitvoering van de overeenkomst, is te allen tijde beperkt tot het bedrag waarvoor HippoCampus zich voor dergelijke schadeveroorzakende gebeurtenissen kan verzekeren en waarvoor daadwerkelijk dekking kan worden verleend. HippoCampus is niet aansprakelijk voor indirecte kosten en indirecte schade, op enigerlei wijze verband houdende met, dan wel veroorzaakt door een fout of tekortkoming in de uitvoering van de overeenkomst. HippoCampus is niet aansprakelijk voor diefstal, ongevallen of schade op haar terrein en evenmin voor schade ontstaan als gevolg van het gebruik van de door HippoCampus aangeboden materialen.

HippoCampus is niet aansprakelijk voor schade ten gevolge van opzet of grove schuld van medewerkers, vrijwilligers en/of medestudenten.

HippoCampus is ten opzichte van de klant niet aansprakelijk voor schade die is ontstaan ten gevolge van het niet in acht nemen door de klant van veiligheidsvoorschriften, de huishoudelijke regels en het geen gehoor geven aan aanwijzingen in dat kader van of namens HippoCampus.

De klant is jegens HippoCampus aansprakelijk voor de schade die wordt veroorzaakt door het doen of (na)laten van hemzelf, zijn gezinsleden en zijn dieren. De klant dient al zijn roerende zaken, waaronder begrepen zijn paard (indien het op het bedrijf van HippoCampus aanwezig is of verblijft), zelf te verzekeren tegen brand, diefstal en andere schade. Alsmede dient hij, met betrekking tot zijn paard (dat op het bedrijf van HippoCampus aanwezig is), een wettelijke aansprakelijkheidsverzekering te hebben gesloten en deze in stand te houden. Deze aansprakelijkheidsverzekering dient het risico van het bezit van het paard te verzekeren, tevens wanneer het paard bij derden verblijft.

## Opleidingsdocumentatie

De student geeft toestemming dat tijdens de opleidingsmodules foto's/video-opnames van hem en zijn collega's worden genomen om gebruikt te worden voor het huiswerk, andere opleidingsdoelen en voor publicaties over de opleiding Equithérapie SHP. Heeft hij bezwaar tegen gebruik van tijdens een module gemaakte foto's/video-opnames kan hij dat tijdens het module zelf kenbaar maken.

## Betaling:

### Basiscursuskosten:

Na aanmelding en acceptatie van een deelnemer (intake en toetsing toelatingseisen door de Opleidingscommissie SHP-E(NL) is de deelnemer de opleidingskosten voor het door hem gekozen traject (Opleiding tot Equitherapeut of Assistent in de Equithérapie/Behandel Coördinator Equithérapie) verschuldigd en moeten de opleidingskosten per opleidingsonderdeel (fase/jaar 1, fase/jaar 2) uiterlijk 10 weken vóór begin van het 1e module per fase/jaar vooraf worden betaald aan het opleidingsinstituut HippoCampus. Betaling in twee gedeeltes per opleidingsjaar is op aanvraag mogelijk (zie kosten). Ook betaling van het gehele traject vooraf is mogelijk (zie kosten en tarieven).

### Inschrijving SHP-E(NL)

De inschrijfkosten en bijdrage SHP-E(NL) is uiterlijk 12 weken vóór begin van de eerste opleidingsmodule over te maken op de rekening van SHP-E(NL) Is de deelnemer niet regulier ingeschreven bij SHP-E(NL) of staat de bijdrage open, kan hij aan de cursus uitsluitend als gast leerling deelnemen zonder de mogelijkheid tot verwerven van het door SHP-E(NL) uitgereikte diploma.

### Extra en facultatieve kosten

Extra supervisie kan contant worden afgerekend tijdens de supervisie,

Kennismakingsworkshops en aanvullende modules of inhaalmodules (die een deelnemer volgt indien hij niet aan de aanwezigheid van 85% cursussen voldoet of voor andere redenen moet inhalen) staan los van de opleidingskosten en moeten in principe vooraf, bij aanmelding voor de betreffende activiteit overgemaakt worden (per uitzondering kan op afspraak contant bij binnenkomst tegen kwitantie afgerekend worden).

Wordt een herhalingsexamen of examen buiten de basiscursus of beoordeling van extra opdrachten door examinatoren aangevraagd zijn de examenkosten binnen een week na goedkeuring van deze aanvraag door de opleidingscommissie te betalen (tenzij de cursist meldt binnen 7 dagen na bevestiging van goedkeuring door de opleidingscommissie, dat hij geen gebruik wenst te maken van deze regeling).

Kosten voor extra beoordeling en administratie van extra opdrachten voortvloeiend uit een examen dienen uiterlijk 1 week na uitrekenen van het examenbrevet (met vermelding van de extra opdracht(en)) te worden betaald.

## Annulering:

Annulering is alleen schriftelijk (d.m.v. een aangetekende brief (voorzien van afzender met adres op de envelop) geadresseerd aan het opleidingsinstituut HippoCampus tot twee weken na het tekenen van het opleidingscontract vóór begin van de opleiding mogelijk. De inschrijfkosten (€ 300) en 30% van de opleidingskosten (over het gehele gekozen traject) zijn dan verschuldigd. Bij uitval tijdens de opleiding zelf kan geen restitutie of vrijstelling van de betalingsverplichting worden gegeven. Na bovengenoemd annuleringsstermijn en start van het opleidingstraject is annulering niet meer mogelijk. Voor schade door uitval van cursussen door overmacht is de annuleringsverzekering af te sluiten.

Opleidingsdeelnemers moeten zich realiseren, dat ze bij aangaan van het opleidingscontract de verplichting voor betaling van de totale opleidingskosten op zich nemen, omdat anders een financiële dekking van het opleidingstraject voor de gehele opleidingsgroep niet te realiseren valt. Door uitval van deelnemers tijdens de opleiding reduceren zich de kosten voor het opleidingstraject niet voor het opleidingsinstituut. Schade door uitval deelnemers door overmacht of uitval van opleidingsmodules wordt daarom geregeld via een annuleringsverzekering. Daarom wordt afsluiten van deze verzekering ten zeerste aanbevolen.

## Onderbreken of afbreken opleiding

Breekt een deelnemer de opleiding af, dan is hij op dat moment van afbreken de nog resterende opleidingskosten voor het gehele gekozen traject verschuldigd. In gevallen van overmacht kunnen in overleg (met goedkeuring door de Opleidingscommissie SHP-E(NL)) afspraken voor het inhoudelijk inhalen op latere termijn of uitrekken van het opleidingstraject over meer dan 2 jaar worden gemaakt. Terugbetaling van gemiste opleidingsuren door het opleidingsinstituut vindt nooit plaats. Tevens moeten nog openstaande opleidingskosten worden voldaan. Wel kan de schade door tijdelijk onderbreken of afbreken van de opleiding door overmacht als claim ingediend worden onder de annuleringsverzekering. De geleden financiële schade dient dan na afrekening van de gemaakte cursuskosten en/of extra kosten met het opleidingsinstituut te worden aangetoond door indienen van de betalingsbevestiging (HippoCampus) zijdens de deelnemer onder de annuleringsverzekering. T/m 2012 werd afsluiting van de annuleringsverzekering verplicht gesteld. Vanaf 2013 (met verhoging van de verzekeringsbelasting) zijn deelnemers niet meer verplicht van deze verzekeringsmogelijkheid gebruik te maken. Niet afsluiten van deze verzekering betekent wel, dat de cursist geen claim voor terugbetaling kan indienen ook voor uitval van opleidingsmodules zijdens het opleidingsinstituut.

### Procedure bij onderbreken of afbreken van de opleiding:

Overweegt een deelnemer met de opleiding te stoppen of deze te tijdelijk te onderbreken of af te breken, dan hoort hij dit per omgaande (uiterlijk 7 werkdagen vóór het volgende aankomende cursusmodule) aan de opleidingsleiding kenbaar te maken en dient persoonlijk overleg met de cursusleiding plaats te vinden. Gezamenlijk wordt bekeken welke inhoudelijke oplossingen mogelijk zijn en te regelen vallen. Ook de opleidingscommissie SHP-E(NL) kan hierover worden ingeschakeld. Kan een deelnemer minder dan 85% van de cursussen aanwezig zijn dient hij minimaal een werkweek voor missen van de vierde opleidingsdag overleg met de opleidingsleiding te hebben om via een aanvraag aan de opleidingscommissie de voortgang van de opleiding verder te kunnen regelen. Wordt na persoonlijk overleg gehandeld te hebben met de opleidingsleiding de beslissing met de opleiding te stoppen definitief dan hoort de deelnemer deze per aangetekende brief (met eenduidig te identificeren afzender vermeld op de envelop) en **met opgave van de reden voor uitscheiden uit de opleiding aan (1) HippoCampus (als opleidingsinstituut) en (2) de Opleidingscommissie SHP-E(NL) (als instantie van SHP-E(NL)) kenbaar te maken.** Twee aparte aangetekende brieven zijn hiervoor noodzakelijk, gezien de administratie en organisatorische afwerking van het opleidingsinstituut (opleidingscontract) en van SHP (opleidingsdossier SHP) stipt gescheiden zijn.

### Procedure afwerking uitscheiden uit de opleiding met het opleidingsinstituut HippoCampus :

De opleidingsdeelnemer is met uitscheiden uit de opleiding de resterende opleidingskosten met ingang van de officiële schriftelijke mededeling (datum van de aangetekende brief aan het opleidingsinstituut) van zijn besluit uit de opleiding uit te scheiden verschuldigd en hoort deze binnen 4 weken met het opleidingsinstituut af te rekenen. Indien van toepassing kan hij in geval van overmacht schade claimen onder de annuleringsverzekering. De uitgescheiden deelnemer betaalt dan binnen vier weken na uitscheiden uit de opleiding (datum afmelding via aangetekende brief met opgave van reden voor het uitscheiden uit de opleiding) de resterende opleidingskosten en ontvangt de betalingsbevestiging van het opleidingsinstituut. Deze vormt dan de basis voor het indienen van de schadeclaim aan de annuleringsverzekering.

### Procedure afwerking opleidingsdossier SHP en inschrijving SHP

Alleen indien de deelnemer de opleidingscommissie SHP-E(NL) via een [aanvraag aan de opleidingscommissie](#) (Online formulier voor algemene aanvragen in verband met opleiding en klachten) binnen 4 weken na uitscheiden uit de opleiding volgens de procedure informeert over afbreken van de opleiding kunnen afspraken voor aanhouden van het opleidingsdossier en vrijstelling van gevolgde opleidingsmodules bij later hervatten van de opleiding gemaakt worden. Wenst een opleidingsdeelnemer de inschrijving bij de stichting op te zeggen na afbreken van de opleiding zo kan dat binnen de daarvoor voorziene termijn voor 1 september voor het volgende kalenderjaar d.m. van een aangetekende brief (voorzien van afzender met adres op de envelop) geadresseerd aan de ledenadministratie SHP op de postadres van SHP (zie inschrijvingsvoorwaarden).

### **Eenzijdig afbreken van de opleiding zonder afwerken van de uitschrijvingsprocedure.**

Verschijnt een deelnemer zonder (officiële) kennisgeving (e-mail met ontvangstbevestiging [hippocampus@iae.nl](mailto:hippocampus@iae.nl)) en persoonlijk overleg met de opleidingsleiding (zoeken naar oplossingen voor vervolg van de opleiding) niet bij het derde gemiste opleidingsmodules en/of wordt het afbreken van de opleiding niet via aangetekende brief met opgave van de reden officieel volgens de bovengenoemde procedure bevestigd wordt dit bekeken als eenzijdig afbreken van de opleiding met ingang van het datum van de eerste dag van het derde gemiste module zonder officiële afmelding via de aftmeldingsprocedure. De deelnemer dient dan binnen 4 weken het nog verschuldigde cursusgeld of andere nog open kosten te betalen.

Afwerking van restitutie via de annuleringsverzekering is uitsluitend mogelijk, indien de officiële aftmeldingsprocedure correct gevolgd en het verschuldigde cursusgeld binnen de betalingstermijnen afgerekend wordt. Administratiekosten en kosten voor aanmaningen, incassoprocedures en rente voor te late betaling zijn ter kosten van de deelnemer.

Dient een deelnemer zonder kennisgeving en overleg (zoeken naar oplossingen voor vervolg van de opleiding) zijn praktijkproject niet op het opgegeven termijn in, zo wordt dit bekeken als eenzijdig afbreken van de opleiding met ingang van het overschrijden van het opgegeven aflevertermijn praktijkproject. Met alle boven genoemde consequenties.

### **Wangedrag deelnemer:**

Belemmert een cursusdeelnemer de cursusleiding, docenten en/of rest van de opleidingsgroep ernstig door zijn gedrag, neemt hij de huishoudelijke en groepsregels niet in acht en/of vertoont hij wangedrag, dan wordt hij persoonlijk en op schrift (per e-mail) gewaarschuwd door de cursusleiding. De Opleidingscommissie SHP en opleidingsgroep worden van deze waarschuwing en de reden hiervoor op de hoogte gehouden. Hierop hoort de cursusdeelnemer binnen 1 week op schrift te reageren. De Opleidingscommissie kan – indien nodig - erbij betrokken worden. Is de cursusdeelnemer - nadat deze waarschuwing is uitgesproken- niet bereid zijn gedrag aan te passen en/of is via bemoeienis van de opleidingscommissie geen oplossing te vinden, dan kan hij uit de opleidingsgroep worden verwijderd. De uitspraak van de opleidingscommissie SHP is hier bindend. Hij ontvangt in dat geval geen restitutie van het cursusgeld voor de niet meer gevolgde modules en wordt voor de rest behandeld als een deelnemer, die de opleiding eenzijdig heeft afgebroken.

### **Zakken tijdens het tussen- of eindexamen:**

Zakt een deelnemer definitief voor het tussenexamen (door beoordeling “onvoldoende “ tijdens de examencommissie of niet positief afsluiten van een eventuele extra opdracht) dan herhaalt hij in de volgende seizoenen het eerste opleidingsjaar en levert een nieuwe praktijkopdracht af, die in een regulier examen beoordeeld wordt. De kosten voor het herhalen opleidingsjaar en examen rekent hij volgens het actuele tarief met het opleidingsinstituut af. Slaagt de deelnemer, dan kan hij doorstromen naar fase 2 en rekent deze fase volgens de actuele tarieven met het opleidingsinstituut af.

Zakt hij na herhaling van het eerste jaar nog een keer, en wenst hij de opleiding voort te zetten, kan dit alleen met toestemming van de Opleidingscommissie SHP-E(NL). Deze beoordeelt de situatie aan de hand van het examenprotocol, de gegevens uit de opleiding en de situatie van de deelnemer.

Kiest de deelnemer er voor geen gebruik van de herkansing door herhaling van het eerste opleidingsjaar en het indienen van een nieuw praktijkproject te maken, dan breekt hij de opleiding eenzijdig af en is hij de kosten voor fase/jaar 2 verschuldigd en dient hem binnen 4 weken met het opleidingsinstituut af te rekenen. Na zakken voor het tussen-examen (tweede poging) na herhaling van het eerste jaar kan de deelnemer zonder verdere betalingsverplichting met de opleiding stoppen.

Zakt de deelnemer na fase 2 voor het afsluitingsexamen tussenexamen (door beoordeling “onvoldoende “ tijdens de examencommissie of niet positief afsluiten van een eventuele extra opdracht), dan kan hij het tweede jaar nog een keer herhalen en opnieuw een praktijkproject inleveren en wordt hij tijdens een regulier examen beoordeeld. De kosten voor herhaling van het tweede jaar en het examen rekent hij met HippoCampus volgens het actuele tarief af. Zakt hij na herhaling van het tweede jaar nog een keer voor het afsluitingsexamen en wenst hij desondanks door te gaan met een poging het afsluitingsexamenebrevet voor diploma uitreiking te verwerven, dan kan dit alleen met toestemming van de Opleidingscommissie SHP-E(NL). Deze beoordeelt de situatie aan de hand van het examenprotocol, de gegevens uit de opleiding en de situatie van de deelnemer.

Beëindigt een deelnemer, die voor de rest meer dan 85% van de opleidingsmodules gevolgd heeft de opleiding niet door indienen van het praktijkproject en/of het afsluitingsexamen krijgt hij een jaar de tijd om alsnog in de volgende opleidingsgroep zijn studie af te maken. Hij dient dan een aanvraag in bij de Opleidingscommissie, die beslist onder welke voorwaarden ( supervisie en deelname aan het groepsproces) hij binnen de actuele opleidingsgroep aan het reguliere examen deel kan nemen. Ligt meer dan een opleidingsjaar tussen afsluiting van de opleiding en indienen van het praktijkproject dient de Opleidingscommissie SHP-E(NL) de mogelijkheden voor afsluiting te bepalen.

### **Annuleringsverzekering**

Vanaf opleidingsseizoenen 2006/2007 zijn alle bestaande en nieuwe opleidingsgroepen ingeschreven voor een annuleringsverzekering en was deze verplicht gesteld. Deze verzekering dekt de opleidingskosten (of gedeeltes ervan) bij uitval door overmacht tijdens de deelnemer of het opleidingsinstituut. Verplaatsing van modules worden niet als schade onder de annuleringsverzekering aangemerkt. Vanaf 2013 met verhoging van de assurantebelasting is deze verzekering niet meer verplicht gesteld, maar wordt ten zeerste aanbevolen aan de opleidingsdeelnemers.

De annuleringsverzekering komt tot stand door het ondertekenen van het assurantiecijfer en het voldoen van de premie. De verzekeringspremie wordt via het opleidingsinstituut aan de deelnemer in rekening gebracht, en met cursusgeld per opleidingsjaar met de verzekering verrekend.

### **Regeling bij te weinig deelnemers bij start van een opleidingsgroep**

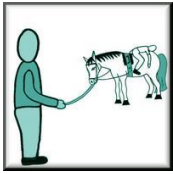
Wordt het minimale aantal deelnemers voor een nieuw op te starten opleidingsgroep niet gehaald, en kunnen geen andere oplossingen worden gevonden, dan wordt de beginnende deelnemer minimaal 4 weken voor start van de opleiding ervan op de hoogte gebracht. De aspirant deelnemer kan dan beslissen, of hij in de volgende opleidingsgroep (start binnen 6 maanden) terecht wil of afstand wil nemen van verdere aanmelding (terugbetaling cursusgeld binnen 4 weken).

### **Regeling bij uitval deelnemers tijdens de opleiding**

Kan tijdens de 2e fase van de opleiding het voor de inhoudelijke afwerking en financiële begroting nodige aantal cursusdeelnemers niet gehaald worden (door uitval van deelnemers) of kunnen de opleidingskosten door wanbetaling of uitval van deelnemers uit een opleidingsgroep, (die niet gedekt zijn door de annuleringsverzekering) niet worden gegarandeerd, dan wordt de start van de 2e fase opleiding opgeschoven totdat de financiën door een incassoprocedure jegens de wanbetalers, die in gebreke gebleven zijn met hun betaling geregeld zijn (meestal binnen 6 maanden) of wordt de 2e fase hervat in het volgende opleidingsseizoen.

### **Klachten**

Klachten over de uitvoering van de overeenkomst met het opleidingsinstituut HippoCampus dienen volledig en duidelijk omschreven op schrift worden ingediend bij HippoCampus binnen 2 weken nadat de klant de gebreken heeft geconstateerd. Het niet tijdig indienen van de klacht kan tot gevolg hebben dat de klant zijn rechten te zake verliest. Klachten m.b.t. de opleiding Equithérapie SHP zelf dienen te worden ingediend bij de opleidings/klachtencommissie SHP binnen twee weken nadat de reden voor de klacht zich heeft voorgedaan. Het niet tijdig indienen van de klacht kan tot gevolg hebben dat de commissie niet (op tijd) instaat gesteld wordt de klachtenprocedure te openen en uit te voeren.



## ... Opleiding Equithherapie SHP-E(NL) Kosten en Tarieven Seizoen 2019 2020

De opleiding Equithherapie wordt niet gesubsidieerd. Er zijn wel fondsen, die deze opleiding voor studenten (deel-) financieren. Informatie hierover in de fondsenboeken in openbare bibliotheken. SHP verleent hiervoor alle medewerking.

Vanaf 2012 wordt standaard gewerkt in het nieuw gebouwde opleidingscentrum met binnenbak en cursusruimte met veel technische mogelijkheden en nieuwe leermodellen en nieuw leermateriaal. Het leermateriaal en de leertechnieken worden aangepast aan de actuele groepsgröße

De opleidingskosten worden per opleidingsseizoen geactualiseerd ( met de garantie voor een maximale verhoging van 6 % in de tweede fase van de opleiding aansluitend op het eerste jaar ). Een annuleringsverzekering afsluiten voor de opleiding(en) wordt dringend aanbevolen. De verzekering dekt uitval van cursusdagen door overmacht, alsmede afbreken of uitval van de opleiding door overmacht.

### **Basiscursuskosten: € 5100.-. (per fase = opleidingsjaar in 2016) + aandeel annuleringsverzekering (indien beschikbaar)**

De basiscursuskosten zelf omvatten per opleidingsjaar

- **9 opleidingsmodules (2 dagen) inclusief supervisie**
- **1 evaluatie/ examenmodule (2 dagen) inclusief supervisie.**

De cursuskosten zijn tevens inclusief:

- gebruik accommodatie, leermateriaal, therapiemateriaal en cursusparden.
- de internationale examencommissie en supervisors,
- uitstapjes naar Equitherapeuten
- op internationaal niveau gekwalificeerde docenten
- standaard groepsmailings,
- toezending extra literatuur en actueel cursus- en werkmateriaal via mailings
- de reguliere administratiekosten en lopende actualisatie van de opleiding zelf
- de reguliere examenverwerking
- de reguliere supervisie binnen de opleidingsmodules
- de literatuur en cursus-map
- de handvaten evaluatieformulieren en materiaal voor de praktijk
- de cursuspapieren
- toesturen van materiaal voor het huiswerk
- de reguliere huiswerk administratie en evaluatie,
- het versturen actuele literatuur en onderzoeksgegevens uit de sector

Ook worden vanaf 2012 naast de cursusmappen de verplichte boeken ter waarde van € 150.- ter beschikking gesteld

- "Equithherapie SHP",
- "Gerittenwerden – so erlebt es das Pferd"
- "Die Psyche des Pferdes"
- "Beter paardrijden kun je leren" .

### **Betaling basiscursuskosten:**

De opleidingskosten kunnen worden betaald per opleidingsjaar of kunnen voor het gehele opleidingstraject vooraf worden afgerekend. De opleidingskosten worden in geval van betaling per opleidingsjaar per opleidingsseizoen geactualiseerd met de garantie voor een maximale verhoging van 6 % in de tweede fase van de opleiding aansluitend op het eerste jaar. In geval van betaling van de totale opleidingskosten bij begin van de opleiding wordt de actuele verhoging in het tweede jaar niet doorberekend, waardoor een verdere reductie van de opleidingskosten bereikt kan worden.

Bij betaling in twee betalingstermijnen per opleidingsjaar (op aanvraag) in het opleidingsjaar 2014/2015 worden per betalingstermijn € 2850.-- in rekening gebracht. Per uitzondering kunnen met een deelnemer per opleidingsgroep deelbetalingsafspraken voor meer dan 2 termijnen per opleidingsjaar per contract gemaakt worden.

### **Betalingsvarianten Basiscursuskosten voor de 2 jarige opleiding tot Equitherapeut**

Studenten Assistent of Coördinator betalen de kosten voor de eerste fase (1<sup>e</sup> jaar) basiscursus

Betaling in studiejaar	Voor beide opleidingsjaren	Per opleidingsjaar (1 betalingstermijn)	Per opleidingsjaar (2 betalingstermijnen)
<b>2019 2020</b>	€ 10000 + annuleringsverzekering	€ 5150 + (annuleringsverzekering)	2x € 2850 + (annuleringsverzekering)
<b>2020 2021</b>	Geen verdere betaling	Actuele opleidingskosten (met garantie van maximale verhoging van 6% in het tweede opleidingsjaar)	Actuele opleidingskosten (met garantie van maximale verhoging van 6% in het tweede jaar plus toeslag voor betaling in 2 termijnen)

## **Bijkomende kosten:**

### **Kennismakingsworkshop Equithérapie €200**

Enmalig voor het verplichte tweedaagse Kennismakingsworkshop incl. lunch en werkmateriaal. Deelname aan dit workshop gaat vooraf aan de inschrijving en vormt een onderdeel van de eisen voor de diploma-uitreiking door SHP.

### **Toetsen toelatingseisen en aanmaken van het opleidingsdossier € 100**

Enmalig voor het toegangsgesprek, de toetsing van de toelatingseisen door de opleidingscommissie SHP en aanmaken van het opleidingsdossier voor de Opleidingscommissie SHP-E(NL) en registratie bij SHP-E(NL) als student in opleiding Equithérapie. Dit dossier begeleidt de Equithérapeut door zijn gehele carrière als Equithérapeut SHP-E(NL) en is van groot belang voor certificering en gebruik van de BENELUX-Merknaam en titel Equithérapeut SHP-E(NL).

### **Annuleringsverzekering (indien beschikbaar)**

Het premiepercentage bedraagt (2013) 3,2% over de opleidingskosten plus assurantebelasting en administratiekosten verzekering met inachtneming van een minimumpremie per gedeclareerde opleiding/opleidingsjaar van (in 2013) ca € 150,00. (wordt per opleidingsjaar geactualiseerd door de verzekering). Hierover wordt een verzekeringscertificaat met begin van de opleiding uitgereikt. De actuele kosten voor 2015/2016 zijn nog niet bekend en worden tijdens de kennismakingsworkshop en de intake doorgegeven.

### **Aanvullende verplichte hippische modules: totaal € 480**

Kosten voor de aanvullende hippische modules verdeeld over 2 opleidingsjaren

- psychologie van paard en mens (€ 100.-)
- bewegingsleer en psychomotoriek (€ 140.-) (maximaal 6 deelnemers)
- sportfysiologie sportpsychologie (€ 100.-)
- angst en paardrijden (140) (maximaal 6 deelnemers)

### **Extra hippische modules (verplicht voor deelnemers zonder voltige diploma met begin van de opleiding)**

Wordt met begin van de opleiding vrijstelling van het hippisch diploma voltige verleend, dan dient de Equithérapeut in opleiding voor begin van zijn eerste praktijkproject het eendaagse hippische module "Longeren voor Equithérapeuten" of de driedaagse cursus "Intensieve cursus Longeren voor Equithérapeuten" gevolgd te hebben om de hippische kwalificatie al tijdens de opleiding te kunnen waarborgen

#### **De deelnemer kan (afhankelijk van zijn kennis en vaardigheden in het longeren) kiezen tussen:**

- eendaagse workshop "longeren volgens de richtlijnen voor Equithérapeuten SHP" (€ 150) (maximaal 6 deelnemers) om de eigen prestatie in het longeren te kunnen vergelijken met van de SHP-richtlijnen geëiste techniek en de eigen aandachtspunten te kunnen bepalen.
- intensieve cursus van 3 dagen "longeren voor Equithérapeuten" (€ 350) (maximaal 4 deelnemers) doelgericht analyseren van het eigen leerproces en oefenen onder begeleiding om aan de eigen aandachtspunten te kunnen werken in richting op de SHP richtlijnen voor het longeren binnen de opleiding

### **Facultatieve kosten of kosten voor aangepaste opleidingstrajecten**

Voor sommige deelnemers is het handig/nodig om op enkele onderdelen van het prestatieprofiel extra ondersteuning of begeleiding of uitzonderingsregelingen via de opleidingscommissie aan te kunnen vragen. Hiervoor worden, afhankelijk van de facultatief geboekte extra activiteit kosten in rekening gebracht.

Dat kunnen zijn: (1) Extra supervisie (indien gewenst) per eenheid (individueel of voor groepen per opleidingsfase). (2) Kosten voor afwerking examen en deelname aan het examenmodule per examen (incl. supervisie) indien niet regulier afgelegd binnen de opleidingsgroep per opleidingsjaar of voor herhalingsexamens. (3) Kosten voor de beoordeling en administratie van extra opdrachten voortvloeiend uit het gedeeltelijk slagen van een deelnemer in het tussen- of eindexamen. (4) Kosten voor het inhalen van opleidingsuren indien de deelnemer niet aan 85% van de reguliere basis cursus heeft deelgenomen. (5) Kosten voor extra aanvullende cursussen of workshops naar keuze van de student. (6) Extra kosten voor niet reguliere activiteiten

Moet een deelnemers langer over het opleidingstraject doen dan door de reguliere in de basis cursus voorziene activiteiten te volgen en/of heeft hij meer dan 15% van de opleidingsuren gemist, kan hij in overleg met de opleidingscommissie via een aangepast traject de opleiding afsluiten. In geval van overmacht kunnen de extra kosten door de annuleringsverzekering terug verrekend worden. Indien een opleidingsdeelnemer extra cursussen of activiteiten aangeboden door het opleidingsinstituut wenst te volgen om zijn kennis en vaardigheden aan te vullen of uit te breiden ontvangt hij 15% korting op de desbetreffende cursuskosten.

- extra supervisie € 100.-/per eenheid (individueel of voor groepen)
- Kosten voor inhalen van 1 weekeindmodule € 500.- voor een dagmodule € 270
- Kosten voor deelname aan extra examens (module) € 575.- en beoordeling van het praktijkproject door de examencommissie en administratieve afwerking van het extra examen
- Administratiekosten voor beoordeling en verwerking extra opdrachten voortvloeiend uit regulier examen 80.- (een externe beoordelaar)
- Administratiekosten voor beoordeling en verwerking extra opdrachten voortvloeiend uit regulier examen € 160.- (twee beoordelaars)
- Administratiekosten voor beoordeling en verwerking van een compleet praktijkproject als extra opdracht uit een regulier examen 1<sup>e</sup> jaar € 250 (een externe beoordelaar)
- Administratiekosten voor beoordeling en verwerking van een compleet praktijkproject als extra opdracht uit een regulier examen 2<sup>e</sup> jaar € 350 (twee externe beoordelaars)

### **Kosten voor Gastleerlingen:**

De kosten voor gastleerlingen zijn per weekeindmodule € 500.- (12 - 14 uren) per dagmodule € 270.- (7-8 uren)

Bij inhalen van gemiste modules worden de kosten voor gastleerlingen in rekening gebracht.

**Extra literatuurmap (voor gasten) € 140.- digitale versie € 60.-**

**Deelnemers aan de opleiding Equithérapie ontvangen een korting van 15% op alle activiteiten van HippoCampus buiten het opleidingstraject en kunnen aan alle bijscholingen SHP voor de gereduceerde kosten voor Equithérapeuten SHP deelnemen.**

De bovengenoemde kostenposten (verplicht of facultatief) worden met het opleidingsinstituut afgerekend

Voor inschrijving en deelname aan SHP en toekenning van het diploma door SHP zijn de actuele bijdragen aan SHP verschuldigd. (1) De Inschrijving als Equithérapeut in opleiding en deelname bij SHP-E(NL): Inschrijvingskosten € 30 en jaarlijkse bijdrage van (voor 2019 en 2020 ) € 170.- per jaar. (2) De actuele administratiekosten voor de aanvraag, aanmaken en toezending diploma Equithérapie SHP-E(NL) na positieve afsluiting van de opleiding