

# De opleiding tot Equitherapeut SHP-E(NL) ( 2012/ 2013) *op HippoCampus (maart 2012)*



De naam "**Equitherapeut SHP-E(NL)**" is sinds 2008 binnen Benelux een beschermde naam met tevens beschermd bijpassend logo geworden. Hiervoor werd in 2007 een uitgebreid certificeringbeleid ontwikkeld en vastgesteld in afstemming op internationale ontwikkelingen en in samenwerking met andere Europese organisaties voor opleidingen in therapeutisch paardrijden, (ondermeer gebundeld binnen de FATP).

In 2011 en 2012 heeft SHP deelgenomen aan een EU project en heeft in dit kader ook een uitgebreid onderzoek gedaan binnen Nederland en in andere Europese landen. SHP is erin bevestigd, dat deze opleiding tot Sekstherapeut SHP binnen Europa Unique is wat de kwaliteitsstandaards betreft.

De opleiding werd in het kader van een aantal ontwikkelingen in richting internationale erkenning van opleidingen tot Equitherapeut en de ervaringen naar aanleiding van de ervaringen met de inmiddels 8 opleidingsgroepen herzien en verbeterd. Vanaf 2008 is de opleiding tot Equitherapeut SHP-E(NL) daarom ook aangepast op een aantal punten. De opleidingsuren, werden uitgebreid en het hippische gedeelte heeft er in samenwerking met de KNHS en de cursusleider en docenten "opleiding voltige voor Equitherapeuten" extra dimensies erbij gekregen. Sinds 2012 is ook "het boek" over Equithherapie beschikbaar en wordt tijdens de opleiding gebruikt.



Het curriculum is nu vastgesteld op **1/3 theorie, 1/3 zelfervaring en eigen proceservaring en evaluatie en 1/3 praktische oefeningen**. Tussen de cursusdagen wordt huiswerk via e-mail en toezending van lesmateriaal via e-mail (PDF files) geregeld. Via het nieuwe huiswerk, oefen- en evaluatiebeleid leidt dit tot een betere begeleiding van het persoonlijk leerproces van de deelnemers alsmede tot meer inzicht in het proces van de gehele opleidingsgroep. Zo kan de cursusleiding beter inspelen op de actuele situatie en garanderen, dat de deelnemers optimaal van passend leermateriaal worden voorzien. De ervaringen worden protocolleren en zo vindt een permanente verdere ontwikkeling van de opleiding plaats.



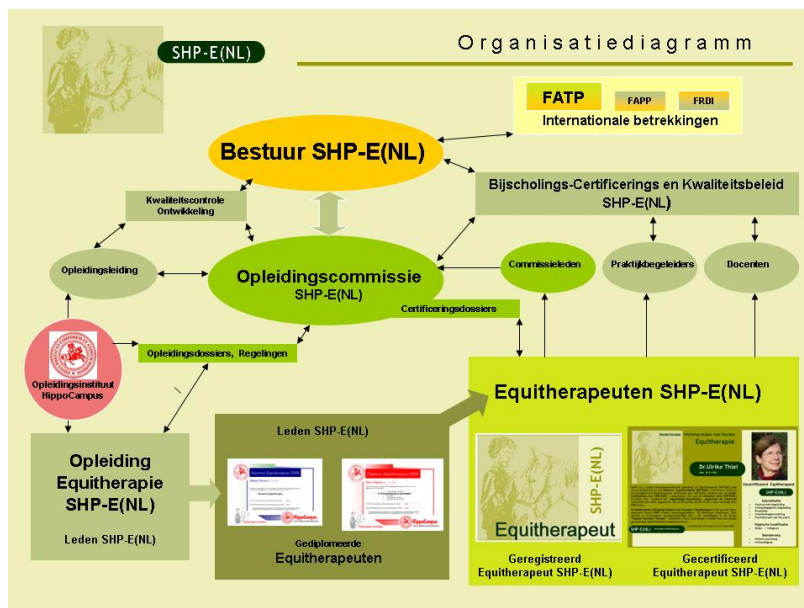
Het totaal aantal uren inclusief hippisch gedeelte, extra hippische modules en basis cursus alsmede supervisiemodule en praktijkproject is nu vastgesteld met totaal 600 opleidingsuren. Hier is ook rekening gehouden met de in de vrije tijd plaatsvindende activiteiten, die vanuit de basis cursus begeleid worden.



Volgt de gediplomeerde Equithérapeut SHP-E(NL) in het vervolg de voor de certificering noodzakelijke bijscholingen en supervisie is de weg na 2 jaar beroepspraktijk open voor een Europese erkenning. Hieraan wordt op internationaal niveau gewerkt door SHP-E(NL) in samenwerking met andere Europese opleidingsorganisaties voor “Equine Mediated Therapy”.

De totale aantal opleidingsuren voor het behalen van het diploma Equithérapeut SHP-E(NL) zijn 600 (inclusief literatuurstudie, hippisch diploma, huiswerk en praktijkproject) Deze verdelen zich binnen het opleidingstraject als volgt

Aantal uren	Vinden plaats binnen	Verdeling	Kosten
16	Kennismakingsworkshop	Workshop theorie en praktijk	Kosten Kennismakings workshop
135	Basiscursus 1 <sup>e</sup> jaar	Cursusuren en supervisie binnen 9 weekeindmodules	Basiscursuskosten 1 <sup>e</sup> fase
16	Examenmodule	Supervisie en evaluatie leerproces binnen het –examenmodule	Basiscursuskosten 1 <sup>e</sup> fase
40	Praktijkproject 1 <sup>e</sup> fase	In eigen tijd met intervisiepartner uit te voeren. Begeleiding via de basiscursus	Basiscursuskosten 1 <sup>e</sup> fase
30	Huiswerk en oefenen	In eigen tijd met intervisiepartner uit te voeren Begeleiding via de basiscursus	Basiscursuskosten 1 <sup>e</sup> fase
135	Basiscursus 2 <sup>e</sup> jaar	Cursusuren binnen 9 weekeindmodules	Basiscursuskosten 2 <sup>e</sup> fase
16	Examenmodule	Supervisie en evaluatie binnen het – examenmodule	basiscursuskosten 2 <sup>e</sup> fase
40	Praktijkproject 2 <sup>e</sup> fase	In eigen tijd met intervisiepartner uit te voeren Begeleiding via de basiscursus	basiscursuskosten 2 <sup>e</sup> fase
20	Stage/oefenen	In eigen tijd met intervisiepartner uit te voeren Begeleiding via de basiscursus	Basiscursuskosten 2 <sup>e</sup> fase
30	Huiswerk en intervisie	In eigen tijd met en zonder intervisiepartner uit te voeren. Begeleiding via de basiscursus	Basiscursuskosten 2 <sup>e</sup> fase
32	Extra hippische Modules	4 dagmodules binnen de 2 jarige opleiding te volgen	Wordt per module afgerekend
90	Hippisch diploma, Voltige, hippische Basiscursus voor Equithérapeuten	Minimaal 8 opleidingsdagen, oefenen en stages los van de opleiding tot Equithérapeut..Sluit af met een KNHS diploma. Wordt eens in de 2 jaar aangeboden.	Wordt per georganiseerde cursus afgerekend of kan via de standaard hippische opleidingen worden afgewerkt, uren en kosten vervallen indien al een hippisch diploma aanwezig is.
600	Totaal te investeren opleidingsuren	Eigen tijd en cursusuren	



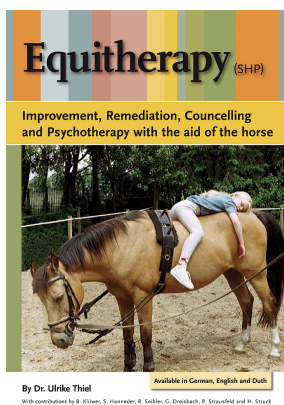
## De Kwaliteitsbewaking

van de opleiding op het opleidingsinstituut HippoCampus vindt plaats via SHP en de opleidingscommissie SHP-E(NL). Ook de uitreiking diploma en het registratie- en certificeringsbeleid voor Equith erapeuten SHP-E(NL) is in handen van SHP-E(NL) die tevens aan internationale projecten meewerkt voor de ontwikkeling van internationale standaards voor opleidingen en kwaliteitsbeleid binnen **Animal Mediated Therapy (AMAT)**.

In het tweede jaar vindt specialisatie plaats afhankelijk van de basisberoep, de werkwijze, het behandelmodel en het cliënteel van de Equith erapeut in opleiding:

- Ontwikkelingsbevordering
- Orthopedagogische begeleiding
- Psychosociale begeleiding
- Revalidatie
- Psychotherapie met het paard

## Algemene voorwaarden opleiding Equith erapie



*Een opleiding geven en een opleiding volgen is voor beide partijen niet vrijblijvend en schept naast de persoonlijke betrokkenheid een zakelijke relatie met elkaar. Om misverstanden te voorkomen hebben wij de algemene voorwaarden op papier gezet zodat beide partners in de overeenkomst die zij met elkaar aangaan weten waar ze aan toe zijn en alles soepel kan verlopen. Door acceptatie van deze algemene voorwaarden in het opleidingscontract verbindt zich de aangaande Equith erapeut aan een aantal financiële en organisatorische verplichtingen. Tevens gaat hij akkoord met de organisatie van de kwaliteitsbewaking en registratie voor Equith erapeut SHP-E NL*

De **Opleiding tot Equith erapeut** SHP wordt gegeven op het opleidingsinstituut HippoCampus, waarmee door de student een opleidingsovereenkomst gesloten wordt. Tevens wordt de Equith erapeut in opleiding ingeschreven bij SHP-E(NL) de "Nederlandse Stichting Helpen met Paarden –Equith erapie". <http://www.equith erapie.org> en zie U.Thiel (et al.): Equith erapie (SHP) 2012, Knijnenburg Producties, Horses and Driving Books, NL

Voor mensen, die (nog) niet over de basisvoorwaarde voor therapeutisch werken met paarden beschikken bestaat de mogelijkheid voor de eenjarige opleiding **Equith erapeutisch Assistent SHP-E(NL)** om deze als instap voor een uitgebreider traject naar de Equith erapie te gebruiken of om als Assistent in de Equith erapie of Equine assisted activities te werken.

Voor organisaties, die Equith erapie willen integreren in hun hulpaanbod bestaat de mogelijkheid de coördinerende hoofd van de therapeutische dienst het eerste jaar van de opleiding te laten volgen met als afsluiting "**Behandelcoördinator Equith erapie**"

Voor het volledige opleidingsconcept zie "Opleidingsconcept" op [www.equith erapie.org](http://www.equith erapie.org)

Heeft de Equith erapeut in opleiding zijn opleiding op HippoCampus succesvol afgesloten en voldoet hij aan alle eisen, kan hij het diploma Equith erapeut SHP-E(NL) resp. Assistent in de Equith erapie SHP-E(NL) / Behandel coördinator Equith erapie bij de Nederlandse Stichting Helpen met Paarden Equith erapie aanvragen.

## **Opsomming van kostenposten voor het gehele opleidingstraject tot Equitherapeut SHP-E(NL)** (actuele kosten zie tarieven en kosten 2012/2013)

### **Basiscursuskosten:**

De basiscursuskosten zelf omvatten totaal

- **9 opleidingsmodules per opleidingsjaar**
- **en de evaluatie/ examenmodule** inclusief supervisie.

De cursuskosten zijn tevens inclusief: de reguliere

- examenverwerking,
- supervisie, en ondersteuning praktijkproject
- literatuurmap,
- 3 verplichte boeken
- cursuspapieren,
- huiswerkevaluatie,
- mailings van actueel cursusmateriaal,
- gebruik accommodatie leermateriaal en cursuspapieren.
- koffie en the tijdens de cursusedagen
- uitstapjes naar praktijken van docenten

Verder ontvangen de cursisten boeken verplichtte literatuur of aanvullende cursussen voor reduceerde kosten.

De opleidingskosten worden per opleidingsseizoen geactualiseerd, ( met de garantie voor een maximale verhoging van 5 % in de tweede fase van de opleiding aansluitend op het eerste jaar.)

Een annuleringsverzekering afsluiten voor de opleiding(en) is verplicht. De verzekering dekt uitval van cursusedagen door overmacht, alsmede afbreken of uitval van de opleiding door overmacht.

### **Bijkomende kosten:**

- Kennismakingsworkshop Equithérapie (incl. lunch en werkmateriaal)
- Inschrijving en registratie als Equitherapeut in opleiding bij SHP-E (NL) met de actuele inschrijvingskosten en de jaarlijkse bijdrage.
- Intakegesprek opleiding met toetsen toelatingseisen en aanmaken opleidingsdossier (incl. toegangsgesprek en administratiekosten):
- Kosten voor de aanvullende hippische modules verdeeld over 2 opleidingsjaren
  - Aanvullende verplichte module psychologie van paard en mens
  - Aanvullende verplichte module bewegingsleer en psychomotoriek
  - Aanvullende verplichte module sportfysiologie sportpsychologie
  - Aanvullende verplichte module angst en paardrijden

Administratiekosten voor de aanvraag diploma Equitherapeut SHP-E(NL) na afsluiting van de opleiding

Wordt met begin van de opleiding vrijstelling van het hippisch diploma Voltige verleend, dan dient de Equitherapeut in opleiding voor begin van zijn eerste praktijkproject het eendaagse hippische module "Longeren voor Equitherapeuten" of de driedaagse cursus "Intensievcursus Longeren voor Equitherapeuten" gevolgd te hebben.

### **Facultatief:**

- Extra supervisie (indien gewenst) per eenheid (individueel of voor groepen per opleidingsfase)
- Kosten voor afwerking examen en deelname aan het examenmodule per examen (incl. supervisie) indien niet regulier afgelegd binnen de opleidingsgroep per opleidingsjaar of voor herhalingsexamens.
- Kosten voor de beoordeling en administratie van extra opdrachten voortvloeiend uit het gedeeltelijk slagen van en deelnemer in het tussen- of eindexamen.
- Kosten voor het inhalen van opleidingsuren indien de deelnemer niet aan 85% van de reguliere basiscursus heeft deelgenomen.
- Kosten voor extra aanvullende cursussen of workshops naar keuze van de student.

**Deelnemers aan de opleiding Equithérapie ontvangen een korting van 15% op alle activiteiten van HippoCampus en kunnen aan alle bijscholingen SHP voor de gereduceerde kosten voor Equitherapeuten SHP deelnemen.**

## **Aanmelding :**

*De opleiding is gebaseerd op kleine opleidingsgroepen, die onder deskundige begeleiding het proces binnen hun traject gezamenlijk doorlopen. Het is daarom van belang dat deze groepen door de opleiding heen bij elkaar blijven. Afbreken van een opleidingstraject is voor alle partijen (deelnemer, opleidingsinstituut en andere groepsleden) niet wenselijk.*

*Daarom tracht SHP de aspirant deelnemers uitgebreide kansen voor informatie te bieden en vraagt de aspirant deelnemers zich goed van tevoren te informeren over kosten, tijdsinvestering en algemene voorwaarden.. HippoCampus biedt kennismakingsworkshop, voldoende informatie en een uitgebreid intake traject aan voordat een deelnemer voor de opleiding kiest. HippoCampus en SHP gaan dan wel ervan uit, dat een deelnemer deze keuze in eigenverantwoording heeft gemaakt en zijn niet aansprakelijk voor inschattingfouten, die de deelnemer maakt ten opzichte van zijn tijd en capaciteiten.*

*Wordt een deelnemer na toetsing van de toelatingseisen geaccepteerd door de opleidingscommissie SHP wordt zijn opleidingscontract met opleidingsinstituut definitief. Gaat de deelnemer een opleidingscontract aan, dan is het diens verantwoordelijkheid om de opleidingstijd en activiteiten binnen zijn leefomstandigheden te organiseren tevens dat hij de vastgestelde cursuskosten op de vastgestelde betalingstermijnen kan betalen.*

*De calculatie en planning voor een nieuwe opleidingsgroep wordt dan per opleidingsgroep gemaakt n.a.v. de aantal opgegeven deelnemers en intakeprocedure (waarin eventuele aanvullende afspraken betreffende het opleidingstraject gemaakt kunnen worden). Zijn voldoende deelnemers aanwezig, die de volgende 2 jaar aan het opleidingstraject tot Equitherapeut deelnemen kan een groep*

opgestart worden. De verdere financiering van dit tweejaars-traject (docenten, materialen enz.) is gebaseerd op het aantal deelnemers, die zich hebben ingeschreven. Breekt een deelnemer vervoegt de opleiding af, kan daarom geen reeffering van cursuskosten worden gegeven. Hij is het cursusgeld voor de in het in het contract opgegeven opleidingstraject verschuldigd. Bij overmacht kan een beroep op de annuleringsverzekering hierbij worden gedaan door een schademelding te doen. Dit voorkomt dat de deelnemers zelf, het opleidingsinstituut of de andere groepsleden door afbreken van de opleiding tijdens een of meerdere deelnemer benadeeld worden en/of een opleidingsgroep als geheel zou moeten stoppen omdat de financiering niet verzekerd is. .

## Opleidingscontract

D.m.v. aangaan van een opleidingscontract, invullen van het aanmeldingsformulier tijdens de intakeprocedure en acceptatie van de deelnemer door de opleidingscommissie SHP wordt de aanmelding rechtsgeldig. Eventuele aanvullende afspraken (vrijstellingen of aanvullende bijscholingen.....) kunnen hier worden gemaakt en worden in het Opleidingsdossier SHP vermeldt en door de Opleidingscommissie SHP-E(NL) bevestigd.

De kandidaat kiest tijdens de intake of hij zich opgeeft voor de eenjarige opleiding tot Assistent in de Equithérapie of behandelaar coördinator Equithérapie of het opleidingstraject tot Equithérapeut SHP-E(NL) van 2 jaar inschrijft. De opleidingskosten voor het gekozen traject zijn met aangaan van het opleidingscontract en acceptatie door de Opleidingscommissie SHP-E(NL) verschuldigd, per opleidingsjaar n.a.v. de actuele tarieven met de opgegeven betalingstermijnen te voldoen. en worden met het opleidingsinstituut HippoCampus afgerekend. Het Nederlandse wet is van toepassing op het gesloten contract

### Bereikbaarheid deelnemer:

De deelnemer aan de opleiding is ervoor verantwoordelijk, dat het opleidingsinstituut HippoCampus en SHP-E(NL) over zijn actuele post- alsmede e-mailadres en telefoonnummer beschikken. en dat hij via deze mail(poost)adres bereikbaar is voor mededelingen en het toesturen van cursusmateriaal, rekeningen, kwitanties. en nieuwsbrieven.

## Betaling:

### Basiscursuskosten:

Na aanmelding en acceptatie van een deelnemer (intake en toetsing toelatingseisen door de Opleidingscommissie SHP-E(NL) is de deelnemer de opleidingskosten voor het door hem gekozen traject (Opleiding tot Equithérapeut of Equithérapeutisch Assistent) verschuldigd en moeten de opleidingskosten per opleidingsonderdeel (fase 1 en fase 2) uiterlijk 10 weken weken voor begin van het 1e module per fase vooraf worden betaald aan het opleidingsinstituut HippoCampus. Betaling in twee gedeeltes is op aanvraag mogelijk (zie kosten). Ook betaling van het gehele traject vooraf is mogelijk (zie kosten en tarieven)

### Inschrijving SHP-E(NL)

De inschrijfkosten en registratiebijdrage SHP-E(NL) is minimaal 10 weken voor begin van de opleiding over te maken op de rekening van SHP-E(NL) Is de deelnemer niet regulier ingeschreven bij SHP-E(NL) of staat de registratiebijdrage open, kan hij aan de cursus uitsluitend als gastleerling deelnemen zonder de mogelijkheid tot verwerven van het door SHP-E(NL) uitgereikte diploma.

### Extra en facultatieve kosten

Extra supervisie kan contant worden afgerekend tijdens de supervisie,

Kennismakingsworkshops en aanvullende modules of inhaalmodules (die een deelnemer volgt indien hij niet aan de aanwezigheid van 85% cursussen voldoet of voor andere reden moet inhalen) staan los van de opleidingskosten en moeten in principe vooraf, bij aanmelding overgemaakt worden (per uitzondering kan op afspraak contant bij binnenkomst tegen kwitantie afgerekend worden. Wordt een herhalingsexamen of examen buiten de basiscursus aangevraagd zijn de examenkosten binnen een week na goedkeuring door de opleidingscommissie te betalen.

Kosten voor extra beoordeling en administratie extra opdrachten examen dienen uiterlijk 1 week na uitreken van het examenbrevet (met vermelding van de extra opdracht(en)) te worden betaald..

## Annulering:

Annulering is alleen schriftelijk (d.m.v. een aangetekende brief (voorzien van afzender op de envelop) geadresseerd aan het opleidingsinstituut tot twee weken na het aangaan van het opleidingscontract voor begin van de opleiding mogelijk. De Inschrijfkosten (euro 300) en 30% van de opleidingskosten (over het gehele gekozen traject) zijn dan verschuldigd. Bij uitval tijdens de opleiding zelf kan geen restitutie of vrijstelling van de betalingsverplichting worden gegeven. Na bovengenoemd annuleringstermijn en start van het opleidingstraject is annulering niet meer mogelijk. Voor schade door uitval van cursussen door overmacht is de annuleringsverzekering (verplicht) afgesloten.

Opleidingsdeelnemers moeten zich realiseren, dat ze bij aangaan van het opleidingscontract de verplichting voor betaling van de opleidingskosten op zich nemen, omdat anders een financiële dekking van het opleidingstraject voor de gehele opleidingsgroep niet te realiseren valt. Door uitval van deelnemers tijdens de opleiding reduceren zich de kosten voor het opleidingstraject niet voor het opleidingsinstituut. Schade door uitval deelnemers door overmacht of uitval van opleidingsmodules wordt daarom geregeld via een annuleringsverzekering.

### Onderbreken of afbreken opleiding

Breekt een deelnemer de opleiding af, dan is hij op dat moment van afbreken de nog resterende opleidingskosten voor het gehele gekozen traject verschuldigd. In gevallen van overmacht kunnen in overleg (met goedkeuring door de Opleidingscommissie SHP-E(NL)) afspraken voor het inhoudelijk inhalen op latere termijn of uitrekken van het opleidingstraject over meer dan 2 jaar worden gemaakt. Terugbetaling van gemiste opleidingsuren door het opleidingsinstituut vindt nooit plaats. Tevens moeten nog openstaande opleidingskosten worden voldaan. Wel kan de schade door tijdelijk onderbreken of afbreken van de opleiding door overmacht als claim ingediend worden onder de annuleringsverzekering. De geleden financiële schade dient dan na afrekening van de gemaakte cursuskosten en/of extra kosten met het opleidingsinstituut te worden aangetoond door indienen van de betalingsbevestiging (HippoCampus) tijdens de deelnemer onder de annuleringsverzekering.

### Procedure bij onderbreken of afbreken opleiding:

Overweegt een deelnemer met de opleiding te stoppen of deze te onderbreken of af te breken, dan hoort hij dit per omgaande aan de opleidingsleiding kenbaar te maken en vindt overleg met de cursusleiding plaats. Gezamenlijk wordt bekeken welke inhoudelijke oplossingen te vinden zijn. Ook de opleidingscommissie SHP-E(NL) kan hierover worden ingeschakeld.

Wordt de beslissing definitief dan hoort de deelnemer deze per aangetekende brief (met afzender vermeld op de envelop) en met opgave van de reden voor uitscheiden uit de opleiding aan (1) HippoCampus (als opleidingsinstituut) en (2) de

**Opleidingscommissie SHP-E(NL) (als instantie van SHP-E(NL)) kenbaar te maken.** Twee aparte aangetekende brieven zijn hiervoor noodzakelijk, gezien de administratie en organisatorische afwerking van het opleidingsinstituut (opleidingscontract) en van SHP (opleidingsdossier SHP) stipt gescheiden zijn.

Procedure Opleidingsinstituut:

Hij is dan de resterende opleidingskosten met ingang van de officiële schriftelijke mededeling (datum aangetekende brief aan het opleidingsinstituut) van zijn besluit de opleiding af te breken verschuldigd en hoort deze binnen 4 weken met het opleidingsinstituut af te rekenen. Indien van toepassing kan hij in geval van overmacht schade claimen onder de annuleringsverzekering. De uitgescheiden deelnemer betaalt dan binnen vier weken na uitscheiden uit de opleiding (datum afmelding via aangetekende brief met opgave van reden voor het uitscheiden uit de opleiding) de resterende opleidingskosten en ontvangt de betalingsbevestiging van het opleidingsinstituut.

Procedure afwerking opleidingsdossier SHP en inschrijving SHP

Allen indien de deelnemer de opleidingscommissie SHP-E(NL) (via aangetekende brief) binnen 4 weken na uitscheiden uit de opleiding volgens de procedure informeert over afbreken van de opleiding kunnen afspraken voor aanhouden opleidingsdossier en vrijstelling van gevolgde modules bij hervaten opleiding gemaakt worden.

Wenst een opleidingsdeelnemer de inschrijving bij de stichting op te zeggen na afbreken van de opleiding zo kan dat binnen de daarvoor voorziene termijn voor 1 september voor het volgende kalenderjaar d.m. van een aangetekende brief (voorzien van afzender op de envelop) geadresseerd aan de ledenadministratie SHP op de postadres van SHP.

**Eenzijdig afbreken van de opleiding zonder afwerken van de uitschrijvingsprocedure.**

Verschoont een deelnemer zonder kennisgeving en overleg (zoeken naar oplossingen voor vervolg van de opleiding) niet bij 3 op elkaar volgende opleidingsmodules en/of wordt het afbreken van de opleiding niet via aangetekende brief met opgave van de reden officieel volgens de bovengenoemde procedure bevestigd wordt dit bekeken als eenzijdig afbreken van de opleiding met ingang van het datum van de tweede dag van het derde gemiste module zonder officiële afmelding via de afmeldingsprocedure. De deelnemer dient dan binnen 4 weken het nog verschuldigde cursusgeld te betalen.

Afwerking van restitutie via de annuleringsverzekering is uitsluitend mogelijk, indien de officiële afmeldingsprocedure correct gevolgd en het verschuldigde cursusgeld binnen de betalingstermijnen afgerekend wordt. Administratiekosten en kosten voor aanmaningen of incassoprocedures zijn ter kosten van de deelnemer.

Dient een deelnemer zonder kennisgeving en overleg (zoeken naar oplossingen voor vervolg van de opleiding) zijn praktijkproject niet op het opgegeven termijn in, zo wordt dit bekeken als eenzijdig afbreken van de opleiding met ingang van het opgegeven aflevertermijn praktijkproject. Met alle boven genoemde consequenties.

**Wangedrag deelnemer:**

Belemmert een cursusdeelnemer de cursusleiding, docenten en/of rest van de opleidingsgroep ernstig door zijn gedrag, neemt hij de huishoudelijke en groepsregels niet in acht en/of vertoont hij wangedrag, dan wordt hij persoonlijk en op schrift (per e-mail) gewaarschuwd door de cursusleiding. De Opleidingscommissie SHP en opleidingsgroep worden van deze waarschuwing en de reden hiervoor op de hoogte gehouden. Hierop hoort de cursusdeelnemer binnen 1 week op schrift te reageren. De Opleidingscommissie kan – indien nodig - erbij betrokken worden. Is de cursusdeelnemer - nadat deze waarschuwing is uitgesproken- niet bereid zijn gedrag aan te passen en/of is via bemoeienis van de opleidingscommissie geen oplossing te vinden, dan kan hij uit de opleidingsgroep worden verwijderd. De uitspraak van de opleidingscommissie is hier bindend. Hij ontvangt in dat geval geen restitutie van het cursusgeld voor de niet meer gevolgde modules en wordt voor de rest behandeld als een deelnemer, die de opleiding eenzijdig heeft afgebroken.

**Zakken tijdens het tussen- of eindexamen:**

Zakt een deelnemer definitief voor het tussenexamen (door beoordeling "onvoldoende" tijdens de Examencommissie of niet positief afsluiten van een eventuele extra opdracht) dan herhaalt hij in de volgende seizoenen het eerste opleidingsjaar en levert een nieuwe praktijkopdracht af, die in een regulier examen beoordeeld wordt. De kosten voor het herhalen opleidingsjaar en examen rekent hij volgens het actuele tarief met het opleidingsinstituut af. Slaagt de deelnemer, dan kan hij doorstromen naar fase 2 en rekent deze fase volgens de actuele tarieven met het opleidingsinstituut af.

Zakt hij na herhaling van het eerste jaar nog een keer, en wenst hij de opleiding voort te zetten, kan dit alleen met toestemming van de Opleidingscommissie SHP-E(NL). Deze beoordeelt de situatie aan de hand van het examenprotocol, de gegevens uit de opleiding en de situatie van de deelnemer.

Kiest de deelnemer er voor geen gebruik van de herkansing door herhaling van het eerste opleidingsjaar en het indienen van een nieuw praktijkproject te maken, dan breekt hij de opleiding eenzijdig af en is hij de kosten voor fase 2 verschuldigd en dient hem binnen 4 weken met het opleidingsinstituut af te rekenen. Na zakken voor het tussenexamen (tweede poging) na herhaling van het eerste jaar kan de deelnemer zonder verdere betalingsverplichting met de opleiding stoppen.

Zakt de deelnemer na fase 2 voor het afsluitingsexamen, dan kan hij het tweede jaar nog een keer herhalen en opnieuw een praktijkproject inleveren en wordt hij tijdens een reguliere examen beoordeeld. De kosten voor herhaling van het tweede jaar en het examen rekent hij met HippoCampus volgens het actuele tarief af. Zakt hij na herhaling van het tweede jaar nog een keer voor het afsluitingsexamen en wenst hij desondanks door te gaan met een poging het diploma te verwerven, dan kan dit alleen met toestemming van de Opleidingscommissie SHP-E(NL). Deze beoordeelt de situatie aan de hand van het examenprotocol, de gegevens uit de opleiding en de situatie van de deelnemer.

Beëindigt een deelnemer, die voor de rest alle opleidingsmodules gevolgd heeft de opleiding niet door indienen van het praktijkproject en/of het afsluitingsexamen krijgt hij een jaar de tijd om alsnog in de volgende opleidingsgroep zijn studie af te maken. Hij dient dan een aanvraag aan de Opleidingscommissie in, die beslist onder welke voorwaarden (supervisie en deelname aan het groepsproces) hij binnen de actuele opleidingsgroep aan het reguliere examen deel kan nemen. Ligt meer dan een opleidingsjaar tussen afsluiting van de opleiding en indienen van het praktijkproject dient de Opleidingscommissie SHP-E(NL) de mogelijkheden voor afsluiting te bepalen.

**Annuleringsverzekering**

Vanaf opleidingsseizoen 2006/2007 zijn alle bestaande en nieuwe opleidingsgroepen ingeschreven voor een annuleringsverzekering en is deze verplicht gesteld. Deze verzekering dekt de opleidingskosten (of gedeeltes ervan) bij uitval door overmacht tijdens de deelnemer of het opleidingsinstituut. Verplaatsing van modules worden niet als schade onder de annuleringsverzekering aangemerkt.

De annuleringsverzekering komt tot stand door het ondertekenen van het assurantiecertificaat en het voldoen van de premie. De verzekeringspremie wordt via het opleidingsinstituut aan de deelnemer in rekening gebracht, en met cursusgeld per opleidingsjaar verrekend. Bij uitval van een deelnemer door (een) andere reden(en) dan onder de verzekering is gedekt, blijft de cursist de opleidingskosten verschuldigd.

### Regeling bij te weinig deelnemers bij start van een opleidingsgroep

Wordt het minimale aantal deelnemers (8 personen) voor een nieuw op te starten opleidingsgroep niet gehaald, en kunnen geen andere oplossingen worden gevonden, dan wordt de beginnende deelnemer minimaal 4 weken voor start van de opleiding ervan op de hoogte gebracht. De aspirant deelnemer kan dan beslissen, of hij in de volgende opleidingsgroep (start binnen 6 maanden) terecht wil of afstand wil nemen van verdere aanmelding (terugbetaling cursusgeld binnen 4 weken).

### Regeling bij uitval deelnemers tijdens de opleiding

Kan tijdens de 2e fase opleiding het voor de inhoudelijke afwerking en financiële begroting nodige aantal cursusdeelnemers niet gehaald worden (door uitval van deelnemers) of kunnen de opleidingskosten door wanbetaling of uitval van deelnemers uit een opleidingsgroep, (die niet gedekt zijn door de annuleringsverzekering) niet worden gegarandeerd, dan wordt de start van de 2e fase opleiding opgeschoven totdat de financiën door een incassoprocedure jegens de wanbetalers, die in gebreke gebleven zijn met hun betaling geregeld zijn (meestal binnen 6 maanden) of wordt de 2e fase hervat in het volgende opleidingsseizoen.



## Verwerven van het Diploma Equitheraapeut (SHP-E(NL) ) Certificaat Assistent in de Equitheraapie SHP-E(NL) en Certificaat Behandel Coördinator Equitheraapie (SHP- E(NL)

Na positief afsluiten van de opleiding zelf en uitreiking van de opleidings – en examenpapieren door het opleidingsinstituut kan de deelnemer bij SHP-E(NL) het diploma Equitheraapeut SHP-E(NL) resp. certificaat (Assistent in de Equitheraapie SHP-E(NL) resp. Behandel coördinator Equitheraapie (SHP-E(NL) opvragen. De Opleidingscommissie SHP-E(NL) kent dan het diploma resp. certificaat toe, indien de opleidingsdeelnemer aan alle randvoorwaarden voor uitreiking van het diploma/certificaat voldoet. Deze zijn op te vragen bij SHP-E(NL) en tevens gepubliceerd op de homepage van SHP-E(NL) . Ook wordt de opleidingsdeelnemer tijdens de intakeprocedure hiervan op de hoogte gesteld.

## De Opleidingscommissie SHP-E(NL)

Voor inhoudelijke en organisatorische vragen, die betrekking hebben op de kwaliteit van de opleiding en de communicatie van regelingen en individuele afspraken kan de Opleidingscommissie SHP-E(NL) worden ingeschakeld. Dit kan zijdens het opleidingsinstituut en ook zijdens de Equitheraapeut in Opleiding gebeuren. Over de desbetreffende procedure informeert SHP-E(NL) op aanvraag. Op de homepage SHP kan een aanvraagformulier voor vragen betreffende de Opleidingscommissie gedownload worden.

[Aanvraag Uitspraak Opleidingscommissie](#)



- KNHS-opleidingen (i.e.i Instructeur voltige niveau 2 of als aanvulling voor therapeutisch rijden ook rijden niveau 2 (voormals kandidaat- instructeur (eerder Commandant ORUN ) of Helicon-opleiding (sport, 2<sup>e</sup> jaar afgesloten of dagopleiding)
- Vanaf 2011 Hippische basis cursus voor Equithérapeuten (sluit af met KNHS diploma)
- BLOZO certificaat (klassieke rijkunst) trainer C (België) voor aanvulling therapeutisch rijden.
- Commandant FPG (inclusief praktijk rijden en longeren) voor aanvulling therapeutisch rijden.

Verder moeten tijdens de opleiding de volgende de hippische opleiding aanvullende modules (dagmodules) worden gevolgd

- "Psychologie van Paard en Ruiter",
- "Psychomotoriek en Zitinstructie"
- "Sportfysiologie en Sportpsychologie"
- "Angst en Paardrijden"

### **3. Deelname aan de tweedaagse Kennismakingsworkshop Equithérapie**

Wordt per uitzondering vrijstelling van deelname aan het kennismakingsworkshop met begin van de opleiding verleend, dan dient de Equithérapeut in opleiding het kennismakingsworkshop in het eerste opleidingsjaar in te halen.

### **4. Registratie als Equithérapeut in Opleiding bij SHP-E(NL)**

tijdens het gehele opleidingstraject is vereist. Na ontvangst diploma kan deze registratie omgezet worden in de registratie als "geregistreerd Equithérapeut SHP-E (NL) ". of "gecertificeerd Equithérapeut SHP-E(NL)" en kan aan de Equithérapeut een stalplaqueette SHP-E(NL) worden verleend als gecertificeerde Equithérapeut SHP-E(NL) . Voor de registratie als "Equithérapeut in opleiding" en als "geregistreerde gediplomeerde Equithérapeut SHP-E(NL)" en "gecertificeerde Equithérapeut SHP-E(NL) zijn vaste (minimale) jaarbijdragen, bepaald door de "Stichting Helpen met Paarden", te voldoen. Voor de geregistreerde Equithérapeuten wordt tijdens SHP een certificeringdossier bijgehouden en geactualiseerd. Verder kan hij gebruik maken van vermelding van zijn praktijkinformatie op de homepage van SHP-E(NL) en van de andere diensten van SHP.

### **5.Toelatingsgesprek (Intake met toetsing toelatingseisen)**

Hier kunnen de toelatingseisen worden getoetst en afspraken voor eventueel aanvullende individuele modules of diploma's worden gemaakt of vrijstellingen worden verleend indien de individuele situatie dit toelaat. Tijdens de intake wordt een opleidingsdossier aangemaakt van de Equithérapeut in opleiding t.b.v. de Opleidingscommissie SHP-E(NL)

### **6. De deelnemer moet door de opleidingscommissie worden geaccepteerd.**

### **7. Een actueel EHBO diploma of recent certificaat bedrijfshulpverlening en een verklaring van goed gedrag**

moet met de diploma-aanvraag worden voorgelegd

### **Vrijstelling hippisch diploma en en/of aanvullende toelatingseisen**

Er kan tijdens de intake in overleg vrijstelling worden verleend voor het hippische diploma met begin van de opleiding. Echter moeten alle noodzakelijke kwalificaties aanwezig zijn voor de uitreiking van het diploma Equithérapeut SHP-E(NL). Dit is ook van toepassing voor eventueel afgesproken aanvullende diploma's of extra te volgen modules. Het hippische diploma moet uiterlijk een jaar na positief afsluiten van de opleiding Equithérapie worden ingeleverd om het diploma Equithérapeut meteen te kunnen ontvangen. Zitten meer dan twaalf maanden tussen afsluiten van de opleiding en het indienen van het hippische of andere aanvullende kwalificaties , dan wordt in overleg met de opleidingscommissie individueel een aanvullende opdracht ("opfrissingsmodule", opdracht of extra supervisie etc.) vastgesteld om het diploma Equithérapeut SHP-E(NL) te kunnen ontvangen.

### **Individuele regelingen, bijscholingen/vrijstellingen:**

Indien door een deelnemer met begin van de opleiding (nog) niet aan de toelatingseisen wordt voldaan, kunnen in overleg met de opleidingscommissie individuele bijscholingseisen worden afgesproken. De deelnemer kan dan met de opleiding beginnen, Het diploma wordt echter pas uitgereikt, indien aan deze eisen binnen en afgesproken tijdstip is voldaan. Ook kunnen, bij aangetoonde kwalificatie vrijstellingen voor enkele extra modules worden verleend. Dit in overleg met de opleidingscommissie

Maken persoonlijke omstandigheden het noodzakelijk om de opleiding tijdelijk te onderbreken of te verlengen kunnen in overleg met de cursusleiding en de opleidingscommissie SHP mogelijkheden worden bekeken en afspraken worden gemaakt, waarbij de kwaliteit van de opleiding gewaarborgd dient te blijven

## Inschrijvingsvoorwaarden SHP-E(NL)



De Nederlandse Stichting Helpen met Paarden-Equithérapie is lid van het internationale Forum FATP waarin zusterorganisaties uit Duitsland, Nederland, Oostenrijk en Zwitserland vertegenwoordigd zijn, die opleidingen in de sector "Equine Assisted Therapy" aanbieden. Deze opleidingen voldoen aan een aantal gezamenlijk gedefinieerde kwaliteitscriteria.

### Inschrijving als Equithérapeut in Opleiding

Wil een cursist in aanmerking komen voor aanvraag van het Diploma Equithérapeut SHP-E(NL) of het certificaat als Assistent in de Equithérapie SHP-E(NL) of Behandel coördinator Equithérapie SHP-E(NL) dan moet hij tijdens de gehele opleiding ingeschreven zijn bij SHP-E(NL) als Equithérapeut in Opleiding. Inschrijving is mogelijk zodra een intake voor de opleiding heeft plaatsgevonden, een opleidingsdossier is aangemaakt en de kandidaat geaccepteerd is door de opleidingscommissie SHP-E(NL)

De inschrijving wordt voor elk volgend jaar verlengd indien geen afmelding per aangetekend schrijven (voorzien van afzender op de envelop) geadresseerd aan SHP ledenadministratie voor 1 september van het voorafgaande jaar heeft plaatsgevonden. Het actuele inschrijfgeld dient voor 1 januari overgemaakt te worden op de rekening van SHP. De factuur voor het actuele inschrijfgeld voor het volgende kalenderjaar is vanaf 1 oktober op de interne pagina Homepage SHP te vinden en wordt aan de via de mailinglijst ingeschreven leden rondgestuurd. Elke ingeschreven Equithérapeut is zelf ervoor verantwoordelijk, dat zijn adresgegevens correct zijn weergegeven en dat zijn inschrijvingsgeld voor 1 januari is bijgeschreven op de rekening van SHP. Ingeschreven Equithérapeuten, die geregistreerd of gecertificeerd zijn kunnen gebruik maken van een eigen subpagina op de homepage van SHP voor het publiek maken van hun eigen praktijkinformatie voor verwijzers en cliënten. Zij kunnen verder gebruik maken van alle diensten van SHP.

### Inschrijving en als erkend Equithérapeut SHP-E(NL)

Wil een Equithérapeut, die een opleiding elders gevolgd heeft in aanmerking komen voor inschrijving als erkend Equithérapeut SHP-E(NL) moet hij/zij een opleiding voor therapeutisch paardrijden bij een van de andere FATP-organisaties gevolgd hebben en moet hij gediplomeerd zijn als Equithérapeut volgens de richtlijnen van de desbetreffende opleidingsorganisatie. Na onderzoek door SHP-E(NL) en nadat de kandidaat eventueel aan aanvullende kwaliteitseisen heeft moeten voldoen wordt hij als Equithérapeut SHP-E(NL) erkend en kan hij worden ingeschreven bij SHP-E(NL) als erkende Equithérapeut. Wil een Equithérapeut die elders een diploma heeft verworven in aanmerking komen voor registratie als erkend Equithérapeut SHP-E(NL) kan hij een aanvraag richten aan de Opleidingscommissie. Deze stelt dan de aanvullende bijscholingseisen en kwalificaties vast aan die de Equithérapeut moet voldoen. Om aan de registratie-eisen voor SHP te voldoen. Erkende Equithérapeuten SHP-E(NL) komen in aanmerking voor registratie en/of certificering als Equithérapeut (SHP-E(NL)) met de bij hen behorende specialisatie.

### Informatie voor cliënten en verwijzers:

Gezien de term Equithérapeut per se geen beschermde term is kan zich iedereen in principe "Equithérapeut" noemen. **De term Equithérapeut SHP-E(NL) en het bijpassend logo** zijn echter nu binnen de Benelux beschermd. Deze term is gekoppeld aan het SHP-E(NL) certificeringen en registratiebeleid.

Cliënten en verwijzers kunnen zich via de homepage van SHP-E(NL) informeren of een therapeut een opleiding SHP-E(NL) gevolgd heeft, of hij deze heeft afgerond door een diploma SHP-E(NL) te hebben verworven en of hij zich verbindt aan de kwaliteitsrichtlijnen van SHP-E(NL). Zij kunnen zien welke status een gediplomeerde Equithérapeut SHP-E(NL) ter opzichte van zijn kwalificatie en kwaliteitbewaking door de Stichting heeft. Therapeuten die op geen van de lijsten zijn vermeldt hebben geen opleiding tot Equithérapeut SHP-E(NL) gevolgd. En succesvol afgesloten. 'Alleen Equithérapeuten SHP-E(NL), die op de lijsten van SHP-E(NL) zijn ingeschreven en gepubliceerd mogen van deze naam en/of logo gebruik maken. Geregistreerde en gecertificeerde Equithérapeuten SHP kunnen op de homepage hun praktijkgegevens publiceren en verlinken met hun eigen homepage.



### Gediplomeerde Equithérapeut

Hij/Zij beschikt over een aantal kwalificaties, die hij/zij voor, tijdens of na hun opleiding Equithérapie SHP-E(NL) heeft verworven. De kwalificaties zijn vermeldt op het diploma. Hij /zij heeft een opleiding op HBO of universitair niveau en meer dan 2 jaar beroepservaring in het begeleiden van cliënten op psychologisch, pedagogisch, orthopedagogisch, medisch of paramedisch terrein of equivalente opleiding en ervaring getoetst door de opleidingscommissie SHP-E(NL) Hij/zij beschikt over een hippische kwalificatie die uitgebreid is tijdens hun opleiding om kennis van sportfysiologie en hippische sportpsychologie, psychologie van paard en ruiter en psychomotoriek in de hippische ondersteuning.

Hij zij heeft per opleidingsonderdeel de verplichte cursussen en aanvullende uren (totaal 600 opleidingsuren) gevolgd, een praktijkproject onder supervisie positief afgerond en een examen afgelegd.

Hij/zij beschikt over een EHBO- BHV diploma

In het tweede jaar van de opleiding heeft hij/zij voor een specialisatie gekozen:

- orthopedagogische begeleiding
- psychosociale begeleiding
- ontwikkelingsbevordering
- revalidatie
- psychotherapie met het paard.

Hij/Zij werkt met de hippische techniek voor die hij over een officiële een kwalificatie beschikt

Verder conformeert hij/zij zich aan de gedragscode van Equithérapeuten SHP-E(NL)

Alle kwalificaties en eventuele bijkomende kwalificaties zijn vermeldt in de bijlage diploma Equithérapeut SHP-E(NL)

## Het keurmerk Equitherapeut SHP-E(NL)

De naam Equitherapeut SHP-E(NL) en het keurmerk mag uitsluitend gebruikt worden door geregistreerde en/of gecertificeerde Equitherapeuten SHP-E(NL)  
De regelgeving voor behoud van deze keurmerk worden bepaald binnen het certificeringsbeleid SHP-E(NL) Het recht op gebruik van de naam en het logo en de registratieplaquette wordt door SHP-E(NL) om de 2 jaar verlengd, indien de therapeut aantoonbaar aan alle daaraan gekoppelde [eisen](#) voldoet.



De eisen die gesteld worden aan een gecertificeerde en/of geregistreerde Equitherapeut SHP-E(NL) kunt U vinden in de certificeringsregeling op de homepage [www.equithérapie.org](http://www.equithérapie.org)

## Stalplaquette voor gecertificeerde Equitherapeut SHP-E(NL)

Hij /zij beschikt buiten het recht om de naam en logo Equitherapeut SHP-E(NL) te voeren over de persoonlijke stalplaquette: gecertificeerd Equitherapeut SHP-E(NL), en voldoet daarnaast aan een aantal extra kwaliteitscriteria: Hij/zij heeft regelmatig ervaring in de Equithérapie en volgt regelmatige bijscholing, supervisie en intervisie. conformeert hij/zij zich aan een aantal eisen met betrekking de tot de psychohygiëne van het therapiepaard en verdere voorwaarden van de therapiesituatie, onderschrijft hij de ethische code van SHP-E(NL) en beschikt over een geldig EHBO diploma alsmede een beroepsVVA-verzekering.  
De persoonlijke stalplaquette wordt door SHP-E(NL) om de 2 jaar verlengd, indien de therapeut aantoonbaar aan alle daaraan gekoppelde [eisen](#) voldoet.



## Verdere opleidingsmogelijkheden afgesloten door een certificaat SHP-E(NL)

### Assistent in de Equithérapie SHP-E(NL)



Hij/zij heeft een hippische basisopleiding en beroep en heeft de basisopleiding (de eerste fase) van de opleiding Equithérapie SHP-E(NL) positief afgerond met praktijkproject en examen.  
Verder heeft hij/zij ook nog psychologisch/pedagogische aanvullende kwalificaties aangetoond – indien nodig.  
Een Assistent in de Equithérapie is gekwalificeerd om onder leiding van een geregistreerde en/of gecertificeerde Equitherapeut SHP-E(NL) in de Equithérapie bezig zijn.

### Behandel coördinator Equithérapie SHP-E(NL)



Hij/zij is als behandelaar en/of behandelcoördinator binnen een zorginstelling met de desbetreffende kwalificaties bezig. En heeft de eerste fase van de opleiding Equithérapie gevolgd en afgesloten met een aangepast praktijkproject en examen.  
Hij is gekwalificeerd om binnen een zorginstelling als coördinator voor Equithérapie volgens de richtlijnen SHP-E(NL) te fungeren



# Opleiding Equitherapeut SHP-E(NL) Kosten en Tarieven seizoen 2012 2013

## Basiccursuskosten

In 2012 wordt standaard gewerkt in het verbeterde nieuw gebouwde opleidingscentrum met binnenbak en cursusruimte met veel technische mogelijkheden en nieuwe leermodellen en nieuw leermateriaal. De data en leertechnieken worden aangepast aan de actuele groepsgroten. Er zijn fondsen, die deze opleiding financieren. Informatie hierover in de fondsenboeken in openbare bibliotheken. SHP verleend hiervoor alle medewerking.

**Actuele Basiccursuskosten: € 4950.- (per fase in 2012/2013/2014) + aandeel annuleringsverzekering<sup>1</sup>**

De cursuskosten per opleidingsfase omvatten de 9 modules per opleidingsseizoen plus het examen supervisiemodule. Zij omvatten verder: de literatuur/cursusmap, gebruik accommodatie leermateriaal en cursuspaaarden, de internationale examencommissie en supervisors, uitstapjes naar Equitherapeuten, docenten, huiswerkbegeleiding en standaard mailings, toezending extra literatuur huiswerkbegeleiding en werkmateriaal via mailings en standaard administratiekosten en lopende actualisatie van de opleiding zelf). Ook word en dit jaar voor het eerst naast de cursusmappen (analoog en digitaal) ook de belangrijke boeken ("Equithérapie SHP", "Geritten" werden" en "Die Psyche des Pferdes") ter waarde van euro 100.- standaard uitgedeeld.

### **Betaling basiccursuskosten:**

De opleidingskosten kunnen worden betaald per opleidingsseizoen of voor de gehele opleiding vooraf worden afgerekend. De opleidingskosten worden in geval van betaling per opleidingsjaar per opleidingsseizoen geactualiseerd met de garantie voor een maximale verhoging van 5% in de tweede fase van de opleiding aansluitend op het eerste jaar. In geval van betaling van de totale opleidingskosten bij begin van de opleiding wordt de actuele verhoging in de tweede seizoen niet doorberekend.

Bij betaling in twee betalingstermijnen per opleidingsseizoen (op aanvraag) in het opleidingsjaar 2012/2013 worden per betalingstermijn € 2850.-- in rekening gebracht. Per uitzondering kunnen per opleidingsgroep met een deelnemer deelbetalingsafspraken per contract gemaakt worden..

<b>Betalingsvarianten Basiccursuskosten voor de 2 jarige opleiding tot Equitherapeut</b>			
Betaling in studiejaar	Voor beide opleidingsjaren	Per opleidingsjaar (1 betalingstermijn)	Per opleidingsjaar (2 betalingstermijnen)
<b>2012 2013</b>	€ 9900 + annuleringsverzekering	€ 4950 + annuleringsverzekering	2x € 2850 + annuleringsverzekering
<b>2013 2014</b>	n.v.t.	Actuele opleidingskosten (met garantie van maximale verhoging van 5% in het tweede opleidingsjaar)	Actuele opleidingskosten (met garantie van maximale verhoging van 5% in het tweede jaar plus toeslag voor betaling in 2 termijnen)

### Bijkomende kosten:

#### **Kennismakingsworkshop Equithérapie €200**

Enmalig voor het verplichte tweedaagse Kennismakingsworkshop incl. lunch en werkmateriaal dat vooraf gaat aan de inschrijving en onderdeel vormt van de eisen voor de diploma-uitreiking.

#### **Toetsen toelatingseisen € 100**

Enmalig voor het toegangsgesprek, de toetsing van de toelatingseisen en aanmaken van het opleidingsdossier voor de Opleidingscommissie SHP-E(NL.) en registratie bij SHP-E(NL). Dit Dossier begeleidt de Equitherapeut door zijn gehele carrière als Equitherapeut SHP-E(NL) en is van groot belang voor certificering en de collectieve titel Equitherapeut SHP-E(NL).

#### **Annuleringsverzekering**

Het premiepercentage bedraagt 3,2% over de opleidingskosten met inachtneming van een minimumpremie per gedeclareerde opleiding van ca € 150,00. (wordt per opleidingsjaar geactualiseerd door de verzekering)

#### **Aanvullende verplichte hippische modules: totaal € 470**

Kosten voor de aanvullende hippische modules verdeeld over 2 opleidingsjaren

- psychologie van paard en mens (euro 100.-)
- bewegingsleer en psychomotoriek (euro 135.-) (maximaal 6 deelnemers incl boek beter paardrijden t.w. van euro 22.50)
- sportfysiologie sportpsychologie (euro 100.-)
- angst en paardrijden (135) (maximaal 8 deelnemers)

#### **Extra hippische modules (verplicht voor deelnemers zonder voltige diploma)**

- eendaagse cursus longeren voor Equitherapeuten (€ 130) (Maximaal 6 deelnemers)
- intensivcursus van 3 dagen longeren voor Equitherapeuten (€ 300) (Maximaal 6 deelnemers)

• \_\_\_\_\_

**Inschrijving en SHP-E (NL) :**

Inschrijvingskosten € 25 en jaarlijkse bijdrage van euro 160.- per jaar.

**Facultatief:**

extra supervisie euro 100.--/per eenheid (individueel of voor groepen)

Kosten voor inhalen van 1 weekeindmodule euro 450.- voor een dagmodule € 250

Administratiekosten voor beoordeling en verwerking extra opdrachten voortvloeiend uit regulier examen € 80.-

**Kosten voor Gastleerlingen:**

De kosten voor gastleerlingen zijn per weekeindmodule euro 450.- (12 - 14 uren) per dagmodule euro 250.- (7-8 uren)

Bij inhalen van gemiste modules worden de kosten voor gastleerlingen in rekening gebracht.

**Extra literatuurmap (voor gasten)** euro 120.-